



# შრომის უსაფრთხოების სისტემის მართვის გეგმა

ND 2- 007-02

---

*დოკუმენტი დამტკიცებულია ბათუმის  
სახელმწიფო საზღვაო აკადემიის სენატის 2020  
წლის 21 აგვისტოს № 14/2 გადაწყვეტილებით*

---

2020

# დოკუმენტის შინაარსი:

მუხლი 1. შესავალი.....	2
მუხლი 2. შრომის უსაფრთხოების პოლიტიკა .....	2
მუხლი 3. შრომის უსაფრთხოების სისტემის მართვა.....	4
მუხლი 4. ნარკოტიკებისა და ალკოჰოლის პოლიტიკის დებულებები.....	12
მუხლი 5. რისკების შეფასება .....	13
მუხლი 6. კონტრქტორებთან ურთიერთობის პოლიტიკა.....	16
მუხლი 7. ზოგიერთი უსაფრთხოების პროცედურა.....	16
მუხლი 8. სახანძრო უსაფრთხოება.....	20
დანართი 1. სახანძრო უსაფრთხოების წესისი.....	25
დანართი 2. სახანძრო უსაფრთხოების წესი.....	26
მუხლი 9. ეპიდემიოლოგიურ საფრთხესთან დაკავშირებული ღონისძიებები...	26
მუხლი 10. კომპიუტერთან მომუშავე პერსონალის შრომის უსაფრთხოების წესები.....	27
მუხლი 11. ტრენინგები და პერსონალის სწავლება.....	31
მუხლი 12. უბედური შემთხვევების აღრიცხვა-მოკვლევის წესი.....	32
დანართი 1.2. კომისიის მიერ სამუშაო სივრცეში მომხდარი უბედური შემთხვევის მოკვლევის ოქმი.....	38
დანართი 1.3 დამსაქმებლის მიერ სამუშაო სივრცეში მომხდარი უბედური შემთხვევის შეტყობინების ოქმი.....	53
დანართი 1.4 უბედური შემთხვევის ფორმა.....	58
მუხლი 13. საშიში შემთხვევის (ინციდენტის) მოკვლევა.....	58
მუხლი 14. პროფესიული დაავადებების აღრიცხვა-მოკვლევის წესი.....	62
დანართი 2.1 „დამსაქმებლის მიერ პროფესიული დაავადების აღრიცხვის ფორმა“.....	66
დანართი 2.1 პროფესიული დაავადებების ფორმა.....	68
მუხლი 15. დასკვნითი დებულებები.....	68



## 1. შესავალი

სსიპ „სასწავლო უნივერსიტეტი - ბათუმის სახელმწიფო საზღვაო აკადემიის“ (შემდგომში - აკადემია) შრომის უსაფრთხოების სისტემის მართვის გეგმის მიზანია უზრუნველყოფილ იქნას აკადემიის უსაფრთხო სასწავლო/სამუშაო გარემო, დაცულ იქნას პერსონალი, სტუდენტები და ვიზიტორები, თავიდან იქნას აცილებული უბედური შემთხვევები და საშიში ინციდენტები.

მოცემული გეგმა შემუშავებულია „შრომის უსაფრთხოების შეახებ“ საქართველოს ორგანული კანონის საფუძველზე და შეესაბამება, როგორც საქართველოს კანონმდებლობას, ასევე შრომის უსაფრთხოების სტანდარტებს.

## 2. შრომის უსაფრთხოების პოლიტიკა

კონსტიტუციის თანახმად, საქართველოს სახელმწიფო და კერძო სექტორი ცნობს და იცავს საყოველთაოდ აღიარებულ უფლებებსა და თავისუფლებებს, როგორც წარუვალ და უზენაეს ადამიანურ ღირებულებებს. შრომის უფლების განხორციელება ჩვენს ყოველდღიურ ცხოვრებაში გვევლინება, როგორც ერთ-ერთი ეფექტური საშუალება საზოგადოების მატერიალური კეთილდღეობის უზრუნველსაყოფად. განსაკუთრებით მნიშვნელოვანია, რომ ადამიანებმა შეძლონ შრომის უფლების განხორციელება და რომ ეს უფლება ექვემდებარებოდეს იმ შეზღუდვებს, რომელიც აუცილებელია დემოკრატიულ საზოგადოებაში და უზრუნველყოფენ უსაფრთხო და კომფორტულ სამუშაო გარემოს. ადამიანის უფლებათა საერთაშორისო სამართლის კვალდაკვალ ვითარდება შრომის უსაფრთხოების სტანდარტებიც. დღეს საქართველოში ადამიანთა უფლებების დაცვის პრინციპები, საზოგადოებრივი უსაფრთხოების ინტერესები, საჯარო წესრიგი, ჯანმრთელობისა და შრომის უსაფრთხოების დაცვა ერთ-ერთ ყველაზე მნიშვნელოვან პრიორიტეტადაა მიჩნეული.

აკადემიის მიზანად ისახავს უზრუნველყოს ყველა თანამშრომლის, სტუდენტის, კონტრაქტორისა და სტუმრის უსაფრთხო გარემო, განავითაროს შრომის უსაფრთხოების სისტემა საერთაშორისო სტანდარტების და საქართველოს კანონმდებლობის შესაბამისად.

აკადემია უზრუნველყოფს ნებისმიერ მომხმარებელთან და ასოცირებულ პირთან ერთად ყველა არსებული სამსახურეობრივი რისკებისა და ზემოქმედების მინიმალიზაციას და თავიდან აცილებას.

აკადემია - უზრუნველყოფს ადამიანების, ქონების და გარემოს დაცვას, სისტემურად დაიცავს შრომის უსაფრთხოების სტანდარტებს ნებისმიერი ოპერაციის დროს.

ყველა თანამშრომლისა და სტუდენტისგან მოითხოვს ჯანმრთელობის, შრომის უსაფრთხოების და გარემოს დაცვის წესების და პროცედურების უპირობო დაცვას და სისტემატურად ახორციელებს მათი მხრიდან ნაკისრი ვალდებულებების მონიტორინგს.

აკადემიის მენეჯმენტი:



- ნებისმიერი ოპერაციის დაწყებამდე აფასებს, განსაზღვრავს და აღკვეთს ჯანმრთელობაზე, შრომის უსაფრთხოებასა და გარემოზე უარყოფით ზემოქმედებას და განაგრძობს რისკებისა და ზემოქმედების მიმოხილვას და ანალიზს ყველა სათანადო სამართლებრივი მოთხოვნის, კანონისა და რეგულაციის შესაბამისად, რომელიც ეხება ჯანმრთელობის, შრომის უსაფრთხოების და გარემოს დაცვის ასპექტებს.
- რეგულარულად აცნობებს თანამშრომლებს და ყველა შესაბამის მხარეს ჯანმრთელობის, შრომის უსაფრთხოების და გარემოს დაცვის მიზნებსა და პროცედურებს.
- ასწავლის თანამშრომლებს და უზრუნველყოფს მათ შესაბამისი რესურსებითა და ტრენინგებით, რათა შეინარჩუნონ სამუშაოს შესრულების ვალდებულებები, მათ შორის ჯანმრთელობის, შრომის უსაფრთხოებისა და გარემოს დაცვის პასუხისმგებლობა და ანგარიშვალდებულება.
- აძლევს მითითებებს კონტრაქტორებს, მომწოდებლებს და ვიზიტორებს აკადემიის ჯანმრთელობის, შრომის უსაფრთხოების და გარემოს დაცვის წესებთან და პროცედურებთან დაკავშირებით.
- მზადაა გადაუდებელი სიტუაციების და სხვა გაუთვალისწინებელი გარემოებებისთვის და უზრუნველყოფს სწრაფ და ეფექტურ რეაგირებას და გამოძიებას მისი პროექტებით გამოწვეულ ნებისმიერი სახის უბედურ შემთხვევებსა და ინციდენტებზე.
- უზრუნველყოფს ანგარიშგებას ყველა სახის შემთხვევასთან, საქმიანობის შეფასებასა და კომუნიკაციასთან დაკავშირებით.
- სისტემატურად მიმოიხილავს, აანალიზებს, იძიებს და იღებს შესაბამის ზომებს აკადემიის ჯანმრთელობის, შრომის უსაფრთხოების და გარემოს დაცვის გეგმასთან და მის ეფექტურობასთან დაკავშირებით.

1929



### 3. შრომის უსაფრთხოების სისტემის მართვა, დამსამქებლისა და დასაქმებულის ვალდებულებები და პასუხისმგებლობები

აკადემიის მენეჯმენტმა ჩამოაყალიბა მართვის ინტეგრირებული სისტემა, სადაც დეტალურადაა გაწერილი სამუშაო პროცესში ჩართული პერსონალის მოვალეობები და პასუხისმგებლობები. ჯანმრთელობისა და უსაფრთხოების დაცვის მოთხოვნების შესრულება სავალდებულოა ყველა თანამშრომლისთვის და გათვალისწინებულია მათ მოვალეობებსა და სამუშაო აღწერილობაში.

შრომის უსაფრთხოების მიმართულების ხელმძღვანელად განსაზღვრული პოზიცია არის შრომის უსაფრთხოების მენეჯერი. ეს პოზიცია შედის მმართველი მენეჯმენტის შემადგენლობაში, რომელიც რექტორის პირველი მოადგილის დაქვემდებარებაშია.

შრომის უსაფრთხოებაზე პასუხისმგებელი პირი აკონტროლებს აკადემიის უსაფრთხოების სისტემას, კონსულტაციას უწევს აკადემიის ხელმძღვანელობას უსაფრთხოების საკითხებზე და ანგარიშვალდებულია რექტორის პირველი მოადგილის.

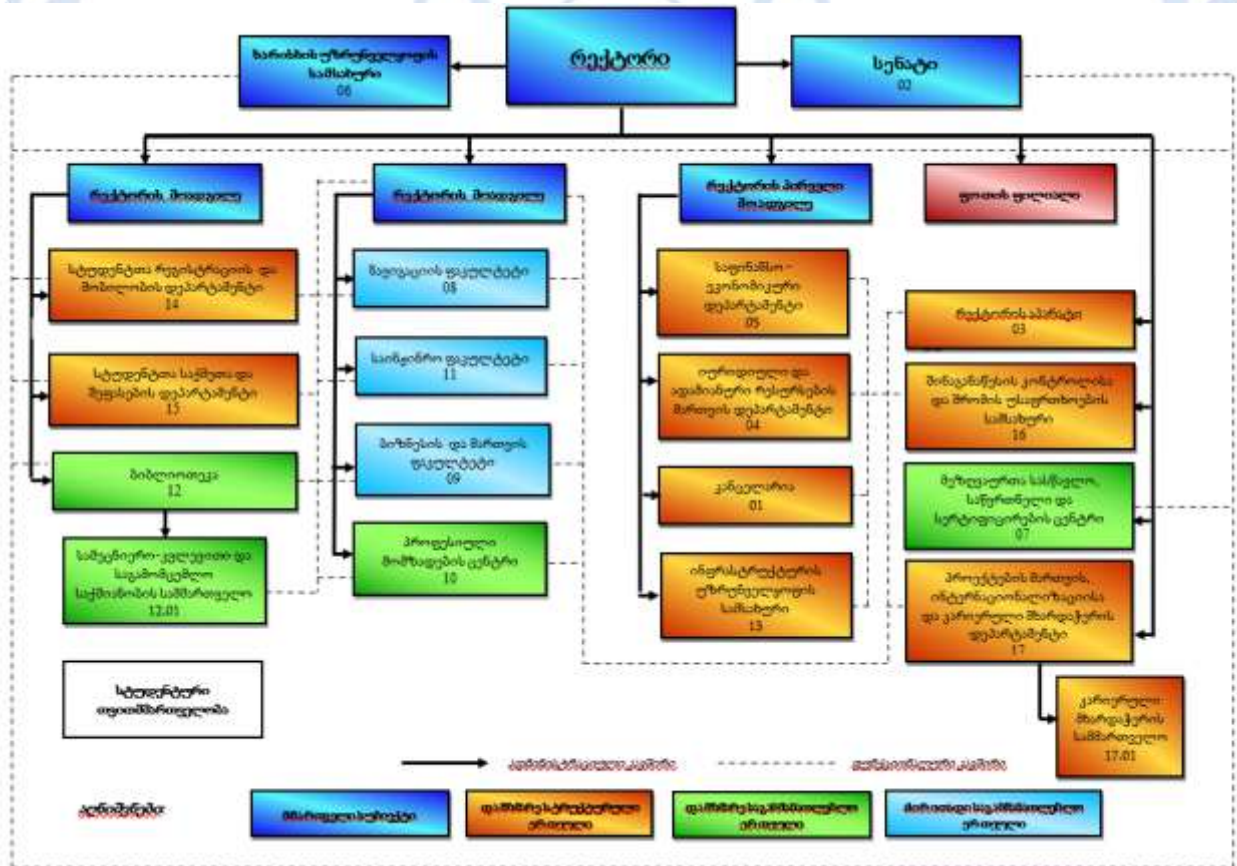
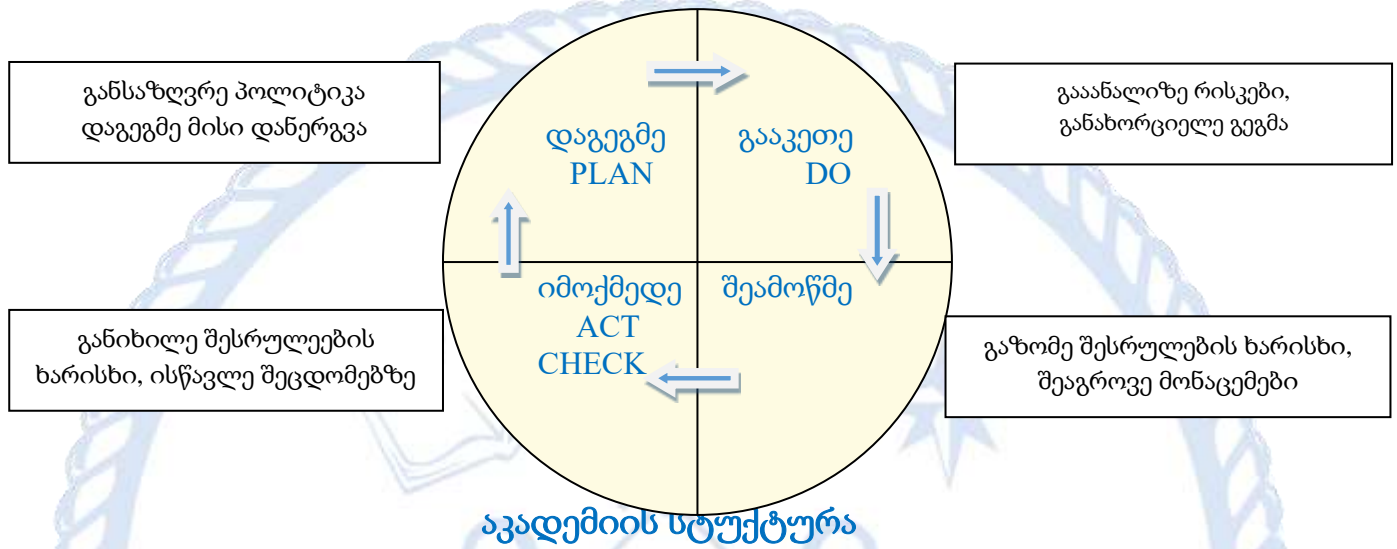
შრომის უსაფრთხოებაზე პასუხისმგებელი პირი ვალდებულია შეიმუშაოს სამუშაო ადგილზე საჭირო უსაფრთხოების ინსტრუქციები, გააცნოს ისინი მომუშავე პერსონალს და აკონტროლოს ამ მოთხოვნების შესრულება.

აკადემიის მენეჯმენტი პრიორიტეტს ანიჭებს ჯანმრთელობისა და უსაფრთხოების დაცვის მოთხოვნების დანერგვას და მის შესრულებას, რაც მოითხოვს საწარმოს ექსპლუატაციაში ჩართული თანამშრომლების მოვალეობებისა და პასუხისმგებლობის განსაზღვრას, ჯანმრთელობისა და უსაფრთხოების დაცვის მიმართულებით.

შემუშავებული იქნება ყველა თანამშრომლის მოვალეობები და პასუხისმგებლობები უსაფრთხოების კუთხით. დასაქმებული გაეცნობა თავის მოვალეობებსა და პასუხისმგებლობებს სამუშაოს დაწყებამდე და ხელმოწერით დაადასტურებს მათ შესრულებას.



აკადემია იღებს პასუხისმგებლობას ეფექტურად აწარმოოს შრომის უსაფრთხოების სისტემის მართვა. შრომის უსაფრთხოების სიტემის მთავარ ელემენტებად განვიხილავთ პოლიტიკას, ორგანიზებას, დაგეგმვას, დანერგვას, შეფასებასა და სრულყოფის ღონისძიებებს. ამასთან, შრომის უსაფრთხოების სიტემა აგებულია შემდეგ მოდელზე:





## შრომის უსაფრთხოების ზოგადი მოთხოვნები

1. საწარმოში სამუშაოდ დაიშვებიან 18 წელს მიღწეული პირები, რომელთაც აქვთ შესაბამისი ცოდნა და უნარები და გავლილი აქვთ შესაბამისი სწავლება საწარმოში მოწყობილობებთან მუშაობის, ექსპლუატაციისა და უსაფრთხოების წესებში.
2. სამუშაო პოზიციის ან სამუშაო პროცედურის შეცვლის შემთხვევაში უნდა მოხდეს პერსონალის გადამზადება - პირველადი ინსტრუქტაჟის ჩატარება.
3. სამუშაო სივრცეში არ დაიშვებიან ის პირები, რომელთაც კავშირი არ აქვთ შესასრულებელ სამუშაოსთან.
4. დაუშვებელია არაქარხნული (კუსტარული) და გაუმართავი ინსტრუმენტებისა და მოწყობილობების გამოყენება.
5. საწარმოში აკრძალულია ალკოჰოლისა და ნარკოტიკული საშუალებების მიღება და არაფხიზელ მდგომარეობაში, ნარკოტიკული ზემოქმედების ქვეშ მყოფი პირის დაშვება.
6. საწარმოო ტრამვის, უბედური შემთხვევის, პროფესიული დაავადების შესახებ დაუყოვნებლივ უნდა ეცნობოს სასწრაფო დახმარების სამსახურს, უშუალო უფროსს და შრომის პირობების ინსპექტირების დეპარტამენტს.
7. მომეტებული საფრთხის დროს, რომელსაც შეიძლება მოჰყვეს ავარია სასწრაფოდ უნდა მოხდეს საწარმოს გაჩერება და ამის შესახებ ეცნობოს აკადემიის ხელმძღვანელობას და შრომის უსაფრთხოების მენეჯერს.
8. დაუშვებელია სამუშაოს დაწყება შესასრულებელი სამუშაოს წინასწარი გაცნობისა და სამუშაო ადგილზე ზედამხედველის/სუპერვაიზერის მიერ ინსტრუქტაჟის ჩატარების გარეშე;
9. მუშაობის დაწყებამდე უნდა შემოწმდეს ზედამხედველის/სუპერვაიზერის სამუშაო ადგილი;
10. დასაქმებულმა სამუშაო ადგილი წესრიგში და სუფთა მდგომარეობაში უნდა ჩააბაროს შემცვლელ ცვლას.
11. დასაქმებულმა ყველა ხელის ინსტრუმენტი უნდა გამოიყენოს მხოლოდ დანიშნულებისამებრ.

## შრომის უსაფრთხოების მოთხოვნების შესრულებასთან დაკავშირებული პასუხისმგებლობები

აკადემიის პერსონალისა და სტუდენტების უსაფრთხოებაზე პასუხისმგებელი, უშუალოდ არიან აკადემიის რექტორი და რექტორის მოადგილეები, შრომის უსაფრთხოების სპეციალისტები, სტრუქტურული ერთეულების ხელმძღვანელები და აკადემიის ტერიტორიაზე არსებული სამშენებლო და სხვა საინჟინრო-ტექნიკური სამუშაოების განმახორციელებელი კომპანიების ხელმძღვანელობა.



აკადემიის რექტორი განსაზღვრავს მენეჯმენტის წარმომადგენელს შრომის უსაფრთხოების საკითხებში, რომელიც თანაბარპასუხისმგებელი იქნება აკადემიის ტერიტორიაზე ჯანმრთელობის, შრომის უსაფრთხოებისა და გარემოს დაცვის გეგმაში მოცემულ ნორმების შესრულებაზე, იმისთვის, რომ:

- განახორციელონ ეფექტური პროცესები სამუშაოსთან დაკავშირებული საფრთხეების და რისკების იდენტიფიცირებისათვის, მათი აღმოფხვრის ან მინიმუმამდე დაყვანისა და მუდმივი კონტროლისათვის;
- მოახსენონ მენეჯმენტს, დასაქმებულებსა და მათ წარმომადგენლებს, თუ რამდენად მოქმედებს, განიხილავს და მიმართულია გაუმჯობესებისკენ არსებული შრომის უსაფრთხოების გეგმის მოთხოვნები.

## თანამშრომელთა ჩართულობა

დასაქმებულთა ჩართულობა შრომის უსაფრთხოებისგეგმის მოთხოვნების ძირითადი ასპექტია. აკადემიის დასაქმებულებსა და მათ წარმომადგენლებს აქვთ შესაძლებლობა, დრო და რესურსები, რათა მონაწილეობა მიიღონ შრომის უსაფრთხოების საკითხების შეფასებაში და ჩართული იყვნენ უსაფრთხო სამუშაო გარემოს შექმნის, უსაფრთხოების საკითხების განხორციელების, ტრენინგების, შეფასებისა და კორექტირების პროცესებში; ასევე, აკადემია წახალისებს დასაქმებულთა ჩართულობას შემდეგი მექანიზმების გამოყენებით:

- დასაქმებულთა ჩართულობის მხარდაჭერა ჩართულობის ხელისშემშლელი ბარიერების იდენტიფიცირებისა და მოშორების გზით;
- ორგანიზაციაში ჯანმრთელობის დაცვისა და უსაფრთხოების ჯგუფის შექმნა, ან დასაქმებულთა წარმომადგენლების არჩევა.
- დასაქმებულებისა და მათი წარმომადგენლების ტრენინგის უზრუნველყოფა, მათთან კონსულტაცია უსაფრთხო სამუშაო გარემოს ყველა ასპექტის შესახებ, რომლებიც დაკავშირებულია მათ საქმიანობასთან;
- უსაფრთხოების საკითხებში აქტიურად ჩართული თანამშრომლების სახვადასხვა სახით წახალისება;

## თანამშრომელთა პასუხისმგებლობები

აკადემიის თითოეული თანამშრომელი ვალდებულია დაიცვას შრომის უსაფრთხოების მართვის გეგმა, რასაც მნიშვნელოვანი გავლენა ექნება უსაფრთხოებაზე და ინციდენტებისა და საფრთხის პრევენციაზე.

ჩვენი თანამშრომლები ჩართულნი არიან შრომის უსაფრთხოების მართვის პროცესში ტრენინგების საშუალებით, მათ თავიანთი წვლილი შეაქვთ საფრთხეების გამოვლენაში, შეფასებასა და მართვაში.





## აკადემიის მენეჯმენტის მოვალეობები

სამუშაო სივრცეში შრომის უსაფრთხოების უზრუნველსაყოფად აკადემია:

1. ზრუნავს, რომ საფრთხის არსებობისას დასაქმებულისა და სამუშაო სივრცეში მყოფი სხვა პირის უსაფრთხოებასა და ჯანმრთელობას ზიანი არ მიადგეს.
2. უზრუნველყოფს, რომ ფიზიკურმა, ქიმიურმა და ბიოლოგიურმა საფრთხის შემცველმა ფაქტორებმა დასაქმებულისა და სამუშაო სივრცეში მყოფი სხვა პირის უსაფრთხოებასა და ჯანმრთელობას საშიშროება არ შეუქმნას.
3. კანონმდებლობით დადგენილი წესით აღრიცხავს სამუშაო სივრცეში უბედურ შემთხვევებს, პროფესიული დაავადებების შემთხვევებს.
4. რეგულარულად ამოწმებს ტექნიკური აღჭურვილობის უსაფრთხოების მდგომარეობას.
5. დასაქმებულთა ჯანმრთელობისთვის ზიანის მიყენების რისკის შესამცირებლად ან აღმოსაფხვრელად ახორციელებს პრევენციულ ღონისძიებებს, აფასებს რისკებს, ზრუნავს საფრთხის შემცველი ფაქტორების შემცირებასა და აღმოფხვრაზე.
6. უზრუნველყოფს შესაბამისი სამუშაოებისათვის საჭირო ინდივიდუალური დაცვის საშუალებებით მუშა-მოსამსახურეთა აღჭურვას.
7. უზრუნველყოფს წარმოებას პირველადი დახმარების საშუალებებით.
8. სათანადო დონეზე უზრუნველყოფს სამუშაო სივრცეში სანიტარიულ-ჰიგიენური მოთხოვნების დაცვას.
9. უზრუნველყოფს პერსონალისთვის შესაბამისი სწავლების ჩატარებას.
10. სამუშაო პროცესში პერსონალისათვის ზიანის მიყენების შემთხვევაში უზრუნველყოფს ზიანის ანაზღაურებას.
11. უზრუნველყოფს ყველა თანამშრომლის უბედურ შემთხვევაზე დაზღვევას.

## აკადემიის სტრუქტურული ერთეულის/ფაკულტეტის ხელმძღვანელი

აკადემიის სტრუქტურული ერთეულის/ფაკულტეტის ხელმძღვანელი, შრომის უსაფრთხოების სპეციალისტებთან ერთად, წარმოადგენს მის დაქვემდებარებაში არსებულ სამსახურში/ფაკულტეტზე შრომის უსაფრთხოებაზე პასუხისმგებელ პირს, რომელიც ვალდებულია უზრუნველყოს უსაფრთხოების მოთხოვნების შესრულება. მისი პასუხისმგებლობაა უზრუნველყოს:

1. შრომის უსაფრთხოების სპეციალისტებთან ერთად გააკონტროლოს სამუშაოთა უსაფრთხოების პროცედურა და უზრუნველყოს მისი შესრულება;
2. შრომის უსაფრთხოების სპეციალისტებთან ერთად მოახდინოს სამუშაოების უსაფრთხო წარმოების საკითხების განხორციელება და კონტროლი;
3. დაესწროს შრომის უსაფრთხოების სპეციალისტის მიერ ჩატარებულ უსაფრთხოების ინსტრუქტაჟს და უზრუნველყოს განხილული საკითხების განხორციელება;
4. ორგანიზება გაუწიოს და უზრუნველყოს თანამშრომლების მიერ უსაფრთხოების ინსტრუქტაჟზე დასწრება;



5. მოახდინოს მომხდარი ინციდენტის მყისიერი შეტყობინება უშუალო ხელმძღვანელებისა და უსაფრთხოების თანამშრომლებისათვის;
6. ჩაერთოს ინციდენტის გამოკვლევის პროცესში და უზრუნველყოს მოკვლევის ორგანიზატორების სრული მხარდაჭერა;
7. კომპეტენციის ფარგლებში უზრუნველყოს სტრუქტურულ დანაყოფში/ფაკულტეტზე არსებული მოწყობილობების ზედამხედველობა, იზრუნოს მათ გამართულობაზე;
8. ჩაატაროს ზოგადი/საერთო უსაფრთხოების ინსტრუქტაჟი (შესავალი, უსაფრთხო შრომის პრინციპები) ან განსაზღვროს და დაავალოს მის დაქვემდებარებაში მყოფ პირს (რომელსაც გავლილი აქვს შესაბამის ტრენინგი) ზოგადი/საერთო შრომის უსაფრთხოების ინსტრუქტაჟის (შესავალი, უსაფრთხო შრომის პრინციპები) ჩატარება.

### შრომის უსაფრთხოების მენეჯერი

შრომის უსაფრთხოების მენეჯერის ძირითადი მოვალეობაა უსაფრთხოების მოთხოვნების, წესებისა და პროცედურების შემუშავება, დანერგვა და კონტროლი, რომლის განხორციელებაც უნდა მოხდეს საოპერაციო პერსონალის მიერ. ამ პოზიციას ევალება სამსახურებრივი ჯანმრთელობისა და უსაფრთხოების დაცვა.

შრომის უსაფრთხოების მენეჯერი ანგარიშვალდებულია აკადემიის რექტორის პირველი მოადგილის წინაშე.

შრომის უსაფრთხოების მენეჯერის პასუხისმგებლობა მოიცავს შემდეგს:

1. შეიმუშაოს და დანერგოს ჯანმრთელობისა და უსაფრთხოების დაცვის პროცედურები, წესები და მოთხოვნები და მოახდინოს მათი პერიოდული განახლება;
2. უზრუნველყოს აღნიშნული საკითხების შესრულების მონიტორინგი;
3. მუდმივად იზრუნოს უსაფრთხოების სისტემის გაუმჯობესებაზე;
4. უზრუნველყოს სამუშაო ადგილზე არსებული რისკების შეფასება, საფრთხეების იდენტიფიცირება და მაკონტროლებელი/პრევენციული ღონისძიებების დაგეგმვა;
5. შეიმუშაოს უსაფრთხოების ინსტრუქტაჟი მომუშავეთა პოზიციების სამუშაო სპეციფიკის შესაბამისად;
6. შეიმუშაოს თანამშრომელთა ტრენინგის გეგმა უშუალო ხელმძღვანელთან შეთანხმებით;
7. უზრუნველყოს თანამშრომლებისთვის ტრენინგის ჩატარება, სამუშაოს სპეციფიკიდან გამომდინარე თემების შერჩევით;
8. აწარმოოს ინდიცენტის მოკვლევა, მისი გამომწვევი მიზეზის დადგენით, და უზრუნველყოს პრევენციული ზომების შემუშავება ინციდენტის განმეორების თავიდან აცილების მიზნით;



9. ჩაატაროს ობიექტების აუდიტი შესაბამისი დანაყოფების/ჯგუფების უფროსების თანდასწრებით და უზრუნველყოს აღმოჩენილი დარღვევების დროული აღმოფხვრის უზრუნველყოფა;
10. დაესწროს სამუშაო შეხვედრებს (თათბირებს) და უზრუნველყოს არსებული უსაფრთხოების საკითხების განხილვა მათი დროული და ეფექტური გადაჭრის მიზნით;
11. უზრუნველყოს მიმდინარე სამუშაო პროცესების კონტროლი და მომსახურე პერსონალს აუხსნას უსაფრთხოების მოთხოვნების დაცვის აუცილებლობა;
12. შეამოწმოს ობიექტის უსაფრთხოებისათვის განკუთვნილი ინვენტარის გამართული მდგომარეობა და დროულად უზრუნველყოს სამუშაო პროცესის საჭირო ინვენტარით აღჭურვის ორგანიზება;
13. გაუწიოს პირველადი დახმარება დაზარალებულს, შეაფასოს მისი მდგომარეობა და მენეჯმენტთან კონსულტაციით მოახდინოს დაზარალებულის უახლოეს საავადმყოფოში გადაყვანის ორგანიზება;
14. შეიმუშაოს სამოქმედო გეგმა გადაუდებელი მდგომარეობის დროს, თანამშრომელთა როლების გადანაწილებით და ჩაატაროს პრაქტიკული მეცადინეობები, სტაციონარში გადაყვანის საჭიროებისას მისი ეფექტურად განხორციელებისათვის;
15. უზრუნველყოს გეგმიური სარემონტო სამუშაოების მუდმივი კონტროლი და უსაფრთხოების წესების დაცვა;
16. ზედამხედველობა გაუწიოს კონტრაქტორის მიერ შესრულებულ სამუშაოს და მოითხოვოს უსაფრთხოების წესების დაცვა.

## დასაქმებულთა მოვალეობები

დასაქმებული ვალდებულია:

1. იხელმძღვანელოს ამ წესით, უსაფრთხოებასთან დაკავშირებული სხვა ინსტრუქციებით და ხდამორჩილოს დამსაქმებლის მიერ დადგენილ სამუშაო პროცედურებს;
2. შეასრულოს სამუშაო, მართოს და გამოიყენოს სამუშაო ტექნიკა, მასალები, საშიში ნივთიერებები და სხვა საშუალებები დადგენილი წესების მიხედვით, ტრენინგებზე და მუშაობისას მიღებული ცოდნისა და კვალიფიკაციის შესაბამისად;
3. მართოს სპეციალური წესების მიხედვით განსაზღვრული, მომეტებულ საფრთხესთან დაკავშირებული სამუშაო ტექნიკა და შეასრულოს სამუშაო მხოლოდ იმ შემთხვევაში, თუ აქვს შესაბამისი კომპეტენცია, და მხოლოდ მაშინ, როდესაც ამ სამუშაოს შესრულება დამსაქმებელმა დაავალა;
4. თვითნებურად არ გამორთოს, არ შეცვალოს ან არ მოხსნას სამუშაო ტექნიკის, აპარატის, ინსტრუმენტის, დანადგარის ან აღჭურვილობის უსაფრთხოებისა და ჯანმრთელობის დამცავი მოწყობილობები და აღნიშნული მოწყობილობები დანიშნულებისამებრ გამოიყენოს;
5. ინდივიდუალური დაცვის საშუალებები გამოიყენოს ინსტრუქციების შესაბამისად, შეინახოს მუშა მდგომარეობაში და დააბრუნოს მათთვის განკუთვნილ ადგილზე;



- დაუყოვნებლივ წარუდგინოს აკადემიის ადმინისტრაციას ან შრომის უსაფრთხოების მენეჯერს ინფორმაცია ნებისმიერი ხარვეზის შესახებ, რომელმაც შეიძლება სამუშაო სივრცეში საშიშროება შეუქმნას შრომის უსაფრთხოებას ან გამოიწვიოს უბედური შემთხვევა ან საშიში შემთხვევა, აგრეთვე თავისი შესაძლებლობის ფარგლებში მონაწილეობა მიიღოს ამ ხარვეზის აღმოფხვრაში;
- დაესწროს აკადემიის მიერ ორგანიზებულ შრომის უსაფრთხოების შესახებ ტრენინგებსა და საინფორმაციო შეხვედრებს;
- გაიაროს პროფილაქტიკური სამედიცინო გამოკვლევები იმ სამუშაოსთან დაკავშირებით, რომლის შესრულებისთვისაც აღნიშნული გამოკვლევების გავლა აუცილებელია საქართველოს კანონმდებლობის შესაბამისად;
- დაიცვას შრომის უსაფრთხოების მენეჯერის, ექიმის და უშუალო ხელმძღვანელის მითითებები და რეკომენდაციები უსაფრთხოებასთან დაკავშირებულ საკითხებზე;
- არ გამოცხადდეს სამუშაოზე ალკოჰოლური, ნარკოტიკული, ტოქსიკური ან ფსიქოტროპული სიმთვრალის მდგომარეობაში და სამუშაოს შესრულებისას არ მოიხმაროს ასეთი მდგომარეობის გამომწვევი ნივთიერებები;
- გონივრული ეჭვის არსებობისას აკადემიის უფლებამოსილი პირის/პირების მოთხოვნის შემთხვევაში გაიაროს შემოწმება იმის დასადგენად, იმყოფება თუ არა ალკოჰოლური, ნარკოტიკული ან ფსიქოტროპული სიმთვრალის მდგომარეობაში;
- დაემორჩილოს სამუშაო სივრცეში თამბაქოს მოხმარების შესახებ აკრძალვებს;
- თავისი შესაძლებლობის ფარგლებში, მომზადებისა და აკადემიის მიერ ჩატარებული ინსტრუქტაჟის შესაბამისად იზრუნოს საკუთარი უსაფრთხოებისა და ჯანმრთელობის დაცვაზე, აგრეთვე იმ პირების უსაფრთხოებისა და ჯანმრთელობის დაცვაზე, რომლებსაც საკუთარი მოქმედებით ან უმოქმედობით ზიანი მიადგათ.

## აკადემიის ტერიტორიაზე სტუდენტი ვალდებულია:

- იხელმძღვანელოს შრომის უსაფრთხოების დაცვასთან დაკავშირებული ინსტრუქციებით, სამართლებრივი ნორმებითა და სხვა წესებით და დაემორჩილოს აკადემიის მმართველობის მიერ დადგენილ წესებს;
- დაიცვას აკადემიის ხელმძღვანელობის, შრომის უსაფრთხოების სპეციალისტის, ლექტორის, საწარმოო ექიმისა და ზედამხედველი ორგანოს მითითებები და განკარგულებები უსაფრთხოების ნორმების დაცვასთან დაკავშირებულ საკითხებზე;
- არ გამოცხადდეს სამუშაოზე ალკოჰოლური, ნარკოტიკული, ტოქსიკური ან ფსიქოტროპული სიმთვრალის მდგომარეობაში და სამუშაოს შესრულებისას არ მოიხმაროს ასეთი მდგომარეობის გამომწვევი ნივთიერებები;
- გონივრული ეჭვის არსებობისას აკადემიის უფლებამოსილი პირის/პირების მოთხოვნის შემთხვევაში გაიაროს შემოწმება იმის დასადგენად, იმყოფება თუ არა ალკოჰოლური, ნარკოტიკული ან ფსიქოტროპული სიმთვრალის მდგომარეობაში;
- დაემორჩილოს სამუშაო სივრცეში თამბაქოს მოხმარების შესახებ აკრძალვებს.



#### 4. ნარკოტიკებისა და ალკოჰოლის პოლიტიკის დებულებები

აკადემია აცხადებს ნულოვან ტოლერანტობას ნარკოტიკებისა და ალკოჰოლის მოხმარების მიმართ და მკაცრად დაიცავს ამ მოთხოვნას.

ნებისმიერი თანამშრომლის ან კონტრაქტორის მიმართ, რომელიც ფლობს, ყიდის, იღებს, ზემოქმედების ქვეშაა, ან შემოწმებისას აღმოჩნდება ალკოჰოლის ან ნარკოტიკის ზემოქმედების ქვეშ, დაუყოვნებლივ განხორციელდება დისციპლინური ზომები, ის დატოვებს სამუშაო ტერიტორიას/ოფისს და დაყენებულ იქნება შრომითი კონტრაქტის შეწყვეტის საკითხი.

ნებისმიერ თანამშრომელს ან კონტრაქტორს, რომელიც სამუშაოსთან დაკავშირებული ინციდენტის დროს სამსახურშია, ან აკადემიის აღჭურვილობას იყენებს, შეიძლება ჩაუტარდეს ნარკოტიკების / ალკოჰოლის დონის შემოწმება, რომელიც ჩატარდება მაშინ, როცა ამას მენეჯმენტი ჩათვლის საჭიროდ.

აკადემია იტოვებს უფლებას ჩავატაროთ ალკოჰოლის და ნარკოტიკების მოხმარების შემთხვევითი შემოწმებები იმ თანამშრომლებსა და კონტრაქტორებთან, რომლებიც უსაფრთხოებასთან დაკავშირებულ ფუნქციებს ასრულებენ, მაგალითად, მართავენ აკადემიის კუთვნილ სატრანსპორტო საშუალებას ან ასრულებენ სხვა სამუშაოებს. გარდა ამისა, ჩვენ ვიტოვებთ უფლებას წინასწარი გაფრთხილების გარეშე ჩავუტაროთ პერსონალს ნარკოტიკებისა და ალკოჰოლის შემოწმებები. ჩვენ მოვთხოვთ თანამშრომელს ან კონტრაქტორს ნარკოტიკების/ალკოჰოლის ტესტის ჩატარებას, თუ გაგვიჩნდა საფუძვლიანი ეჭვი, რომ მან დაარღვია ალკოჰოლის ან/და სხვა ნივთიერების მიღების აკრძალვა, რაც აშკარა ხდება ამ ადამიანის გარეგნობაზე, ქცევაზე, მეტყველებაზე ან სუნზე დაკვირვებით.

ყველა თანამშრომელი და სტუდენტი ვალდებულია, გონივრული ეჭვის არსებობისას, აკადემიის უფლებამოსილი პირის/პირების მოთხოვნის შემთხვევაში გაიაროს შემოწმება იმის დასადგენად, იმყოფება თუ არა ალკოჰოლური, ნარკოტიკული ან ფსიქოტროპული სიმთვრალის მდგომარეობაში.

კონტრაქტორებმა და თანამშრომლებმა, რომლებიც იღებენ ექიმის დანიშნულ მედიკამენტებს, უნდა გააფრთხილონ ზედამხედველი ამ მედიკამენტების მიღების პირობებისა და გვერდითი მოვლენების შესახებ. შესაძლებელია, ზოგიერთ წამალს არასასურველი ეფექტი ჰქონდეს, რაც რისკს შეუქმნის და საფრთხეში ჩააგდებს სხვა კონტრაქტორებს. პერიოდულად ჩატარდება აკადემიის სამუშაო ადგილებზე შესული და გამოსული ადამიანების გაუფრთხილებელი შემოწმებები, რომლებსაც აკადემიის უფლებამოსილი წარმომადგენელი ჩაატარებს.



აკადემიაში დასაქმებულები სამსახურში მიღებისას ეცნობიან და თანხმობას აცხადებენ, რომ მენეჯმენტის გადაწყვეტილებით აკადემიის უფლებამოსილ პირებს აქვთ უფლება განახორციელონ ნარკოტიკზე და ალკოჰოლზე დასაქმებული შემოწმება.

ნარკოტიკების და ალკოჰოლის შემოწმება ჩატარდება სანდო და კვალიფიციურ სამედიცინო პერსონალის მიერ, რომელსაც აქვს ამ ტესტების ჩატარების უფლებამოსილება. ყველა შედეგი იქნება კონფიდენციალური.

თუ რომელიმე კონტრაქტორი ან თანამშრომელი შეატყობინებს მენეჯმენტს, რომ რომელიმე კონტრაქტორი ან თანამშრომელი ალკოჰოლზე ან ნარკოტიკულ ნივთიერებაზე დამოკიდებული, ჩვენ ამ ფაქტს გონივრულად და კონფიდენციალობის დაცვით მოვეპყრობით. ჩვენ ჩავატარებთ გამოკვლევას და შესაბამისად გადავწყვეტთ, ჩავატაროთ თუ არა ნარკოტიკების ან ალკოჰოლის ტესტი.

## 5. რისკების შეფასება

რისკების შეფასება არის შრომის უსაფრთხოების მართვის სისტემის დაგეგმვისა და განხორციელების ეტაპის ნაწილი.

რისკისა და საფრთხის შეფასება ხორციელდება არა შერჩევის პრინციპით, არამედ მთელი დაწესებულების მასშტაბით, მის ყველა სტრუქტურულ, თუ ორგანიზაციულ დონეზე. ამასთან, საუკეთესო შედეგის მისაღებად რისკები შეფასება სავალდებულოა საქმიანობის განხორციელებისა, თუ დასახული ამოცანის შესრულების დაწყებამდე.

### რისკების შეფასების მართვა

რისკის მართვა წარმოადგენს საფრთხეების იდენტიფიცირების, შეფასების, მონიტორინგის და რისკის მისაღებ დონეზე შენარჩუნების მიზნით საჭირო კონტროლის ღონისძიებების გატარების პროცესს, რომელიც გავლენას ახდენს ორგანიზაციის მიზნებისა და ამოცანების მიღწევაზე და გულისხმობს საჭირო ღონისძიებების განხორციელებას რისკის შემცირების მიზნით.

რისკის მართვა წარმოადგენს ორგანიზაციის სტრატეგიული მართვის ერთ-ერთ მნიშვნელოვან კომპონენტს.

რისკის მართვის მთავარი ამოცანაა მოახდინოს რისკების იდენტიფიკაცია და საპასუხო ღონისძიებების გატარება. რისკის მართვის საშუალებით შესაძლებელია გამოვლენილ იქნეს პოტენციური დადებითი, თუ უარყოფითი ფაქტორები, რაც გავლენას ახდენს ორგანიზაციის საქმიანობაზე.

ორგანიზაციის ზოგადი რისკის შეფასება უნდა გამოხატავდეს არსებულ საფრთხეებს და ზოგადი კონტროლის ზომებს. პირველ რიგში უნდა დასრულდეს ასეთი რისკის შეფასება და შემდეგ უფრო კონკრეტული რისკის შეფასებები, რომლებიც შეისწავლიან ინდივიდუალურ საქმიანობებს.

### რისკების შეფასების პროცესის ხუთი საფეხურია:

- საფრთხეების იდენტიფიცირება;
- იმის განსაზღვრა, თუ ვინ შეიძლება იქნას დაზარალებული და როგორ;



- რისკებისა განაალიზება და იმის განსაზღვრა არის თუ არა არსებული კონტროლის ზომები ადეკვატური ან საჭიროა თუ არა მეტის გაკეთება;
- მნიშვნელოვანი დასკვნების ჩანაწერების გაკეთება, მონაცემთა დოკუმენტირება;
- შეფასებების გადახედვა და საჭიროების შემთხვევაში განხილვა.

რისკების შეფასების ჯგუფი შერჩეულია მათი კომპეტენციის საფუძველზე, რისკის შესაფასებლად კონკრეტულ სფეროებში, რომელიც შემოწმდება ორგანიზაციაში. ჯგუფის ხელმძღვანელს აქვს შესაბამისი კომპეტენცია შრომის უსაფრთხოების საკითხებში და გავლილი აქვს სათანადო მომზადება. შეფასების ჯგუფში ჩართულია ხაზის/მიმართულების ხელმძღვანელი, რომელიც, პასუხისმგებელია/ხელმძღვანელობს შესაფასებელ პროცესს ან საქმიანობას. ჯგუფის სხვა წევრები შეირჩნენ გამოცდილების, საინჟინრო-ტექნიკური და სხვა სპეციფიკური ცოდნისა და უნარების გამო, რომლებიც დაკავშირებულია საქმიანობასთან ან პროცესთან.

რისკების შეფასების პროცესში ორგანიზაციაში მოხდა საქმიანობის სახეების/პროცედურების დაყოფა ცალკეულ აქტივობად/თემად. ყოველი მათგანისთვის ხდება საფრთხეების იდენტიფიცირება, პოტენციური ნეგატიური შედეგისა და რისკის ქვეშ მყოფი პირების განსაზღვრა, რეალური/მიმდინარე კონტროლის ზომების გაწერა, რაც საშუალებას მოგვცემს აღნიშნული საკითხები ერთობიობაში გავანალიზოთ და სწორად და ეფექტურად შევაფასოთ რისკები.

მიმდინარე, სტანდარტულ, თითქმის მუდმივმოქმედ სამუშაო პროცესებთან დაკავშირებული საფრთხეების და რისკების ძირითადი ნაწილი როგორც წესი წინასწარ არის ცნობილი, შესაბამისად ძირითადი კონტროლის ზომებიც წინასწარ განსაზღვრულია.

## საფრთხის იდენტიფიცირება

საფრთხის იდენტიფიკაციისთვის მნიშვნელოვანია, როგორც რისკების შეფასების ჯგუფის მიერ სამუშაო სივრცის/ტერიტორიის დათვალიერება, ასევე ამ ტერიტორიაზე მომუშავე შესაბამის პერსონალთან კონსულტაციები. გარდა ამისა, საფრთხის იდენტიფიკაციაში დაგვეხმარება უბედური შემთხვევის და ინციდენტების მოკვლევისა და აღრიცხვის მასალები, ასევე ზედამხედველი ორგანოს შემოწმების დასკვნები, აუდიტორული ანგარიშები, სამუშაოს ანგარიშები/მოხსენებები, სახელმძღვანელო მითითებები და სამეცნიერო მასალები.

მნიშვნელოვანია, რომ საფრთხის იდენტიფიკაციის დროს სახიფათო პირობები არ იქნეს არეული საშიშთან. სახიფათო პირობები რაც შეიძლება მალე უნდა იყოს გამოსწორებული დაკვირვების შემდგომ. სახიფათო პირობების მაგალითებია: მექანიზმის დაკარგული დამცველები, გაუმართავი გამაფრთხილებელი სისტემები/სენსორები და სხვა.

## რისკის ქვეშ მყოფი პირები

თანამშრომლები და კონტრაქტორები, რომლებიც მუშაობენ სრული სამუშაო დღის განმავლობაში სამუშაო ადგილებზე, წარმოადგენენ ყველაზე აშკარა რისკ ჯგუფებს და საჭიროებენ შემოწმებას მასზე, რომ არიან კომპეტეტურნი განახორციელონ მათზე დაკისრებული კონკრეტული ამოცანები.



## რისკების კონტროლი

რისკების კონტროლის ზომები (საპასუხო ღონისძიებები) არის: თავის არიდება (მაგ. თუ რისკი არის მიუღებელი შესაძლებელია მისი თავიდან არიდება, იმ გადაწყვეტილების არმიღების და იმ ღონისძიების არგანხორციელების გზით, რაც იწვევს რისკის წარმოქმნას), კონკრეტული საპასუხო ქმედებების განხორციელება, შეგუება და მონიტორინგი (მაგ. რისკი მისაღებია და ხდება მასთან შეგუება და მონიტორინგი იმ შემთხვევაში, როცა კონკრეტული საპასუხო ქმედებების განხორციელება არაპრაქტიკული ან შეუძლებელია. ასევე შეგუებას და მონიტორინგს ვახდენთ ისეთ რისკებზე, რომელთა ზემოქმედების დონე უმნიშვნელოა, მაგრამ რომელთა მახასიათებლები შესაძლებელია მომავალში შეიცვალოს) და ა.შ.

რისკის შეფასების შედეგად, მიიღება გადაწყვეტილება, თუ რა სახის ღონისძიებები უნდა განხორციელდეს გამოვლენილი რისკების კონტროლისთვის და როგორია ყველაზე უფრო ეფექტიანი საპასუხო ღონისძიებების სტრატეგია.

არსებული კონტროლის მექანიზმების ადეკვატურობის შეფასებისას ან ახალი საპასუხო ღონისძიების (დამატებითი კონტროლის ზომის) შემოღებისას უნდა გავითვალისწინოთ რისკების კონტროლის იერარქია, რომელიც გამოიყურება შემდეგნაირად:

**აღმოფხვრა:** საფრთხის წყაროს მოშორება;

**ჩანაცვლება:** მასალების ან პროცესების ნაკლებად სახიფათო მასალებით ან პროცესებით ჩანაცვლება;

**საინჟინრო კონტროლის განხორციელება:** საფრთხის წყაროსთან წვდომის თავიდან აცილება; ადმინისტრაციული კონტროლი: პროცედურებისა და ინსტრუქციების შექმნა შრომის უსაფრთხოებისათვის და ზედამხედველობის მექანიზმების შემუშავება;

**ადმინისტრაციული კონტროლი:** წესების შემუშავება-ცვლილება; სწავლება.

**ინდივიდუალური დაცვის საშუალებები:** მას შემდეგ, რაც ყველა ზემოხსენებული იქნება გათვალისწინებული, გამოყენებული ან/და აღმოჩნდება არაეფექტური.

## კომუნიკაცია და კონსულტაცია

კომუნიკაცია და კონსულტაცია არის მუდმივი პროცესი, რაც დაწესებულებას საშუალებას აძლევს ყველა დაინტერესებული პირი უზრუნველყოს საჭირო ინფორმაციით, მოახდინოს გაზიარება და ყველასათვის ხელმისაწვდომი გახადოს რისკის მართვასთან დაკავშირებული საკითხები, როგორცა მაგალითად, რისკის ბუნება, ფორმა, მოხდენის ალბათობა, საპასუხო ღონისძიებები და ა.შ.

კომუნიკაციის დროს ხდება შესაბამისი ინფორმაციის იდენტიფიცირება და შეგროვება, რომელიც უნდა გადაიცეს იმ ფორმით და დროის იმ მონაკვეთში, რომელიც ადამიანებს დაეხმარება შეძლონ მათზე დაკისრებული მოვალეობების სწორად შესრულება.

კონსულტაცია არის ინფორმაციის გადაცემის (ინფორმაციული კავშირის) ორმხრივი პროცესი, კომუნიკაცია დაწესებულებასა და დაინტერესებულ პირებს შორის იმ საკითხის გარშემო, რაც მოითხოვს გადაწყვეტილების მიღებას ან კონკრეტული მიმართულების განსაზღვრას.

## მონიტორინგი

ეფექტურ რისკის მართვას სჭირდება დაწესებულების სტრუქტურის მუდმივი გადახედვა და ანგარიშების მომზადება, რისკის ეფექტური შეფასებისთვის და საჭირო კონტროლის ღონისძიებების განსაზღვრისათვის. მონიტორინგი ასევე მოიცავს რეგულარულ შესაბამისობისა და





ეფექტიანობის აუდიტის განხორციელებას, რათა აღმოჩენილ იქნას დაწესებულების სტრუქტურისა და საქმიანობის გაუმჯობესების შესაძლებლობები.

მონიტორინგის პროცესი უნდა იყოს მარწმუნებელი იმისა, რომ დაწესებულების საქმიანობის შესაბამისი კონტროლის ღონისძიებები არსებობს და არსებული პროცედურები ყველასთვის გასაგებია და სრულდება.

**მონიტორინგის პროცესი ასევე მოიცავს:**

- შეფასებას, თუ მიღებული ზომები რამდენად ამართლებს მოლოდინს;
- შეფასებისთვის დანერგილი პროცედურების და მოპოვებული ინფორმაციის სისწორის შემოწმებას;

შეფასებას, თუ რამდენად ეხმარება დაგროვილი გამოცდილება და ცოდნა უკეთესი გადაწყვეტილებების მიღებას, რისკის იდენტიფიკაციის პროცესის ხარისხის გაუმჯობესებას, მომავალში მის შეფასებას და მართვას და სხვა.

## 6. კონტრაქტორებთან ურთიერთობის პოლიტიკა

კონტრაქტორი ორგანიზაციის შერჩევისას ერთ-ერთი მთავარი კრიტერიუმია შრომის უსაფრთხოების გამართული სისტემის არსებობა. აკადემიის მიერ უზრუნველყოფილია, რომ კონტრაქტორის ვალდებულებებში მკაფიოდ და მკაცრად იყოს განსაზღვრული შრომის უსაფრთხოების შესახებ ორგანული კანონით დადგენილი მოთხოვნები. კონტრაქტორთან მუშაობისას, პროცესების მენეჯმენტი მოიცავს შრომის უსაფრთხოების სისტემის მონიტორინგისა და კონტროლის ეფექტურ მექანიზმებს.

აკადემიის შრომის უსაფრთხოებაზე პასუხისმგებელი პირები კონტროლს გაუწევენ, რათა აკადემიის ტერიტორიაზე კონტრაქტორებმა მკაცრად დაიცვან შრომის უსაფრთხოების ნორმები. საჭიროების შემთხვევაში მისცემენ კონტრაქტორს მითითებებს შრომის უსაფრთხოების მიმართულებით.

აკადემიის მენეჯმენტი უზრუნველყოფს, რომ სამშენებლო სამუშაოების განმახორციელებელმა კომპანიამ ყოველ 10 დღეში ერთხელ წარმოადგინოს რისკების შეფასების განახლებული დოკუმენტი.

## 7. ზოგიერთი უსაფრთხოების პროცედურა

შრომის უსაფრთხოების პროცედურები გაწერილია საშიში ინციდენტების, დაზიანებებისა და დაავადებების თავიდან ასაცილებლად და ემსახურება როგორც საშუალება და სახემძღვანელო, რომელიც დაეხმარება თანამშრომლებს. წერილობითი შრომის უსაფრთხოების პროცედურები სხვებს ეხმარებიან დაიცვან თავი და სხვები და აცნობენ რა უნდა გააკეთონ საგანგებო სიტუაციების შემთხვევაში.



## 6.1 ეკიპირება

- აკადემიის სამუშაო სივრცეში საფრთხოს შემცველი სამშაოებისას, პერსონალი უნდა იყოს უზრუნველყოფილი შესაბამის პირადი დაცვის საშუალებებით. აკადემიის ტერიტორიაზე სამშენებლო და საინჟინრო-ტექნიკური სამუშაოების განხორციელებისას ყველა პიროვნება უნდა იყოს ეკიპირებული სათანადო აღჭურვილობით: ჩაფხუტით, უსაფრთხოების ფეხსაცმლით, რეფლექტორიანი ყილეტით, სათვალით, ხელთათმანით, ხოლო სამუშაოების სპეციფიკიდან გამომდინარე ისინი ეკიპირებულები უნდა იყვნენ დამატებითი აღჭურვილობით: უსაფრთხოების ქამრით, სახის დამცავი ფარით, ხმაურისგან დამცავი ყურის საცობებით, რესპირატორით, სპეც. ხელთათმანებით;
- სათვალის ტარება სავალდებულოა, როდესაც არის თვალის დაზიანების რისკი. ცალკეულ შემთხვევებში კი აუცილებელია სახის დამცავი ფართალჭურვა;
- მომწამვლელ ნივთიერებებთან ურთიერთობისას, პერსონალი, აღჭურვილი უნდა იყოს: სპეციალური ხელთათმანით, რესპირატორით, სათვალით, ფართუკით (საჭიროების შემთხვევაში) და სახის დამცავი ფარით;
- რესპირატორებით აღჭურვა უნდა მოხდეს ყველა იმ მასალასთან ურთიერთობისას, რომელიც გამოიწვევს სასუნთქი ორგანოების დაზიანებას, ასევე ყველა იმ სამუშაოს წარმოებისას რის შედეგადაც წარმოიქმნება მტვერი ან სხვა ადამიანის ჯანმრთელობისათვის მავნე ნივთიერება;
- ნიღბებისა და სხვა სანიტარულ-ჰიგიენური დაცვის საშუალებების ტარება აუცილებელია ეპიდემიოლოგიური საფრთხის არსებობისას.

## 6.2 ელექტრო უსაფრთხოება

ელექტრო ქვესადგურები და გამანაწილებელი ყუთები რომლებიც განთავსებულია აკადემიის ტერიტორიაზე უნდა იყოს ტექნიკურად გამართული, დაკეტილ მდგომარეობაში და მომსახურეობას უწყევდეს სერთიფიცირებული სპეციალისტი;

პერიოდულად უნდა მოწმდებოდეს ელ. სადენების და ჩამრთველების მდგომარეობა;

ელექტრო სისტემას უნდა ჰქონდეს ცენტრალური ავარიული გამომრთველი, რომელიც ავარიული სიტუაციის დროს გათიშავს ელ. ენერგიას მთელს ტერიტორიაზე, რაც ამცირებს ცეცხლის გაჩენისა და ელექტროობისგან მიყენებული ზიანის საფრთხეს;

### დაუშვებელია:

- ელექტრო მოწყობილობის დამცავი შემოღობვის შიგნით შესვლა;
- ელექტრო სადენებთან, მომჭერებთან და სხვა ადვილად ხელმისაწვდომ დენგამტარ ნაწილებთან შეხება;
- არასტანდარტული ელექტროგამათბობელი მოწყობილობის გამოყენება;
- ღია გამათბობელი ელემენტების მქონე მოწყობილობით სარგებლობა და მათი უყურადღებოდ დატოვება ჩართულ მდგომარეობაში;
- დაზიანებული ჩამრთველების, ავტომატური გამომრთველების და როზეტების



გამოყენება;

- მწყობრიდან გამოსული ელექტრომოწყობილობის, ელექტროდანადგარების და ელექტროინსტრუმენტის რემონტის დამოუკიდებლად შესრულება.

## 6.3 ელექტროსამონტაჟო სამუშაოები

- ნებისმიერ ელექტროსამონტაჟო სამუშაოთა შესრულების დროს, უნდა განხორციელდეს გაუთვალისწინებელი ჩართვის (წრედის დამცველები უნდა მოიხსნას) ან გამორთვის თავიდან აცილების ღონისძიებები;
- ელექტრული წრედისა და აპარატურის გამოსაცდელად დენის მიწოდებისას საჭიროა დაცული იქნეს შესაბამისი წესები;
- კაბელური ხაზების გაყვანისას საჭიროა დაცული იქნეს კაბელების გაყვანის პროექტით გათვალისწინებული წესები. ექსპლუატაციაში მყოფი კაბელის გაყვანა დასაშვებია მხოლოდ მისი გამორთვისა და დამიწების შემდეგ;
- ელექტროგადამცემი საჰაერო ხაზების მონტაჟისას, სავალდებულოა ელექტროგადამცემი ხაზების დამონტაჟებული უბნების დამიწება.

## 6.4 დახურულ (შეზღუდულ) სივრცეში მუშაობა

- დახურული, შეზღუდული სივრცე არის ნებისმიერი სივრცე რომელსაც შეზღუდული აქვს შესასვლელი და გამოსასვლელი და არ არის განკუთვნილი ადამიანის განთავსებისათვის და/ან პოტენციურად შეიცავს ატმოსფერულ ან სხვა სახის დაზიანების საფრთხეს. (მაგ. რეზერვუარები, ავზები, მილები, ექსკავაციები და ტრანშეები რომლების სიღრმე აღემატება 1.6 მეტრს);
- ყოველთვის უნდა იქნეს თავიდან აცილებული დახურულ (შეზღუდულ) სივრცეში მუშაობა, თუ ეს გარდაუვალია მაშინ დახურულ (შეზღუდულ) სივრცეში მომუშავე პერსონალი ვალდებულია სამუშაოს ნებართვაში დაადასტუროს აღნიშნული სამუშაოს აუცილებლობა;
- ყოველთვის უნდა მოხდეს დახურულ (შეზღუდულ) სივრცეში რისკის ფაქტორების შეფასება და საფრთხეების ბუნების იდენტიფიცირება რათა განხორციელდეს წარმოდგენილი საფრთხისათვის საჭირო კონტროლის ღონისძიებები;
- უნდა იქნეს შემუშავებული სამუშაოს უსაფრთხოდ შესრულების სისტემა, სამუშაოს შესრულების გეგმა და თანამშრომლებს უნდა ქონდეთ გავლილი შესაბამისი ტრენინგი რათა გაათვითცნობიერონ არსებული რისკის ფაქტორები და შეძლონ შესაბამისი დასკვნების გაკეთება;
- ყველა თანამშრომელი უნდა იყოს კვალიფიცირებული და უნდა ჰქონდეს გავლილი შესაბამისი ტრენინგი დახურულ (შეზღუდულ) სივრცეში სამუშაო ღონისძიებების ჩასატარებლად შექმნილი გარემოებების შესაბამისად;
- რისკის ფაქტორების შეფასების შემდეგ საჭიროების შემთხვევაში უნდა მოხდეს დახურულ (შეზღუდულ) სივრცეში შესვლამდე, სხვადასხვა ტექნიკური საშუალებებით გაზის ან სხვა



ჯანმრთელობისთვის საშიში აირების შემოწმება;

- დახურულ (შეზღუდულ) სივრცეში შესლამდე დეჰანდგარები/სარქველები და ა.შ. საჭიროებისამებრ უნდა იქნეს იზოლირებული და გამორთული.

## 6.5 ნარჩენების მართვა

- აკადემიის ობიექტებზე ნარჩენების მართვა ხორციელდება საერთაშორისო სტანდარტების და „ნარჩენების მართვის კოდექსი“-ს მოთხოვნების საფუძველზე და საჭიროებისამებრ კანონის მე-14 მუხლის პირველი პუნქტის შესაბამისად;
- ობიექტზე დროულად უნდა ხდებოდეს ნარჩენებისა და ნაგვის შეგროვება და წინასწარ განსაზღვრულ ადგილებზე მოთავსება;
- ყველაფერი, რამაც შეიძლება ზიანი მოუტანოს გარემოს, მაგალითად მტვერი, ქიმიური ნარჩენები და ა.შ. უნდა მოთავსდეს სპეციალური გამოყოფილ ბუნკერებში. ბუნკერებმა ხელი უნდა შეუშალოს ზემოთ აღნიშნული ნივთიერებების გარემოში გავრცელებას;
- მაღალი სართულებიდან ბუკერებამდე, ნაგვისა და ნარჩენების ჩამოსატანად, გამოყენებულ უნდა იქნას სპეციალური გვირაბები;
- ბუნკერების შემოწმება უნდა მოხდეს ყოველდღიურად, წინასწარ განსაზღვრულ დროში უნდა მოხდეს მათი დაცლა;
- ნაგვის გადატანა უნდა მოხდეს უსაფრთხოდ, ავტოტრანსპორტით, ქალაქის მუნიციპალიტეტის მიერ განსაზღვრულ ნაგავსაყრელებზე;

პროექტზე ყველა სასაწყობე ტერიტორია უნდა იქნეს მოწყობილი გარემოსდაცვითი სტანდარტების გათვალისწინებით;

## 6.6 სიმაღლეზე მუშაობა

- თუ სამუშაოს განხორციელება ხდება 2 მეტრზე მაღლა სამუშაო მოედანთან მიმართებით, ასეთი სამუშაო ითვლება მაღლივ სამუშაოდ და მოქმედებას იწყებს შესაბამისი პროცედურა;
- მაღლივი სამუშაოს შემსრულებელი აღჭურვილი უნდა იყოს ვარდნის საწინააღმდეგო დამცავი ქამრით. (ერთი ან ორი კაუჭიანი ტროსით);
- ვარდნის საწინააღმდეგო დამცავი ქამრი უნდა იყოს შემოწმებული შრომის უსაფრთხოების წარმომადგენლის მიერ;
- დამჭერი ტროსები და ჩასაბმელი კაუჭები უნდა იყოს გამართული, კარგ მდგომარეობაში და შემოწმებული შრომის უსაფრთხოების წარმომადგენლის მიერ.
- ღია პლატფორმებსა და სახურავებზე მუშაობისას რომელსაც არ გააჩნია ვარდნისაგან დაცვის პირველადი სისტემა (მოაჯირები), თანამშრომლები უნდა იყენებდნენ დამცავი ღვედების სრულ კომპლექტს.



- მაღლივი სამუშაოს განხორციელების დროს, ობიექტზე უნდა დამონტაჟდეს პირველადი დამცავი სისტემა. სისტემის მონტაჟი ხდება საერთაშორისო სტანდარტების და საქართველოს მთავრობის 2017 წლის N477 დადგენილების მოთხოვნების შესაბამისად.

## 8. სახანძრო უსაფრთხოება

1. წინამდებარე წესი შემუშავებულია „სამოქალაქო უსაფრთხოების შესახებ“ საქართველოს კანონის, „სახანძრო უსაფრთხოების წესებისა და პირობების შესახებ ტექნიკური რეგლამენტის დამტკიცების თაობაზე“ საქართველოს მთავრობის 2015 წლის 23 ივლისის №370 დადგენილების საფუძველზე.
2. წინამდებარე წესი ადგენს შპს „იუ-ჯი-თი“ -ში (შემდგომში - აკადემია) ქცევის სავალდებულო წესებს, რომლის დაცვა და შესრულება სავალდებულოა აკადემიის თანამშრომლებისათვის და ხელშეკრულებით აკადემიასთან დაკავშირებული ორგანიზაციების თანამშრომლებისათვის, რომლებიც სამსახურებრივ ფუნქციებს ასრულებენ აკადემიის ტერიტორიაზე.

### ხანძარსაწინააღმდეგო უსაფრთხოების უზრუნველყოფა

1. სახანძრო უსაფრთხოების წესების დაცვაზე მონიტორინგს ახორციელებს და წინამდებარე წესით დადგენილი ღონისძიებების შესრულება ევალება აკადემიის შრომის უსაფრთხოების სამსახურს.
2. აკადემიაში თვალსაჩინო ადგილას გამოკრული არის საევაკუაციო გეგმა, ევაკუაციის პროცედურები, რომლის შესაბამისად საჭიროების შემთხვევაში მოხდება შენობის უსაფრთხო დატოვება.
3. ხანძარსაწინააღმდეგო დაცვის სისტემების ტექნიკური საშუალებების ეფექტური მუშაობის უზრუნველსაყოფად აკადემიის რექტორი ნიშნავს ხანძარსაწინააღმდეგო დაცვის სისტემების ექსპლუატაციაზე, ტექნიკურ მომსახურებაზე, მათ შეკეთებაზე, დაცვასა და გამოყენებისათვის მზადყოფნაზე პასუხისმგებელ პირს.
4. აკადემიის რექტორი განსაზღვრავს ხანძრის ჩაქრობის პირველადი საშუალებების შენახვასა და მოქმედებისთვის მზადყოფნაზე პასუხისმგებელ პირს.
5. სახანძრო უსაფრთხოების უზრუნველყოფაზე პასუხისმგებელი პირები ვალდებული არიან დროულად და სათანადოდ უზრუნველყონ სახანძრო უსაფრთხოების მოთხოვნების შესრულება.
6. პასუხისმგებლობა წინამდებარე წესით დადგენილი სახანძრო უსაფრთხოების მოთხოვნების დაცვაზე უშუალოდ სამუშაო ადგილებზე ეკისრებათ აკადემიის თანამშრომლებს.



7. თანამშრომლები, რომლებსაც ევალებათ აკადემიაში ხალხმრავალი ღონისძიებების ჩატარება, ვალდებულნი არიან ღონისძიებების დაწყებამდე ყურადღებით დაათვალიერონ სათავსები და დარწმუნდნენ მათ უსაფრთხოებაში ხანძარსაწინააღმდეგო თვალსაზრისით.
8. აკადემიას ყველა თანამშრომელი ვალდებულია:
  - ა) დაიცვას სახანძრო უსაფრთხოების მოთხოვნები;
  - ბ) სამუშაოს დასრულების შემდეგ გამორთოს პერსონალური კომპიუტერი ან/და სხვა ელექტროხელსაწყოები;
  - გ) სამუშაოს დამთავრების შემდეგ ოთახის დაკეტვის წინ ჩაატაროს დათვალიერება, გამორთოს ელექტროხელსაწყოები და განათება;
  - დ) დაიცვას უსაფრთხოების ზომები ადვილად აღებადი და წვადი სითხეების და აირების, სხვა ხანძარსაშიში ნივთიერებების, მასალების და მოწყობილობების გამოყენებით სამუშაოების შესრულებისას;
  - ე) იცოდეს ხანძრის დროს ევაკუაციის გეგმა და ცეცხლმაქრების განთავსების ადგილები;
  - ვ) იცოდეს ცეცხლმაქრებით სარგებლობის ხერხები;
  - ზ) არ ჩახერგოს სანთსანთი გზები და გასასვლელები;
9. თანამშრომლებს ეკრძალებათ:
  - ა) სათავსებში ადვილად აღებადი, წვადი და ფეთქებადი ნივთიერებების შენახვა;
  - ბ) თამბაქოს მოწევა აკადემიას ტერიტორიაზე;
  - გ) აკადემიას შენობაში ქაღალდების ან სხვა ადვილად აალებადი ნივთიერებების ღია მდგომარეობაში დაყრა;
  - დ) აკადემიაში ღია ცეცხლის გამოყენება;
  - ე) არაქარხნული წესით დამზადებული და გაუმართავი ელექტროხელსაწყოებისა და ელექტროინსტრუმენტების გამოყენება;
  - ვ) ქსელში ჩართული ელექტროხელსაწყოების უმეთვალყურეოდ დატოვება.

### უსაფრთხოების სამსახურის თანამშრომელთა ვალდებულება

1. ხანძრის გაჩენის შემთხვევაში უსაფრთხოების სამსახურის თანამშრომელთა მოქმედებები უნდა იყოს მიმართული ადამიანთა უსაფრთხოების უზრუნველყოფასა და მათ დროულ ევაკუაციაზე.
2. სახანძრო უსაფრთხოების უზრუნველყოფისთვის უსაფრთხოების სამსახურის ყველა თანამშრომელი ვალდებულია:
  - ა) იცოდეს ელექტროენერჯის მოწოდების წყარო, მისი საერთო გამომრთველის ადგილმდებარეობა, ხოლო ხანძრის ან ასეთის წარმოქმნის საშიშროების შემთხვევაში, დაუყოვნებლივ გათიშოს ელექტროენერჯის მოწოდების წყარო.



ბ) იცოდეს ცეცხლმაქრი სისტემების გამოყენება, მათი ვარგისიანობის ვადა და შევსების დრო, ასევე პერიოდულად უნდა ამოწმებდეს ცეცხლმაქრების მდგომარეობას.

გ) მონაწილეობა მიიღოს ხანძარსაწინააღმდეგო ინსტრუქტაჟის პროცესში.

დ) შენობიდან გასვლის წინ შეამოწმოს აკადემიას მთლიანი შენობა, გამორთოს ელექტროენერგია, გამართულ მდგომარეობაში დატოვოს სიგნალიზაცია.

ე) ხანძრის გაჩენის შემთხვევაში, მათი მოქმედება მიმართული უნდა იყოს ადამიანთა უსაფრთხოების უზრუნველყოფასა და მათ დროულ ევაკუაციაზე; დროულად მიუთითოს ადამიანებს საევაკუაციო გასასვლელ(ებ)ისკენ.

ვ) მის ხელთ არსებული ყველა საშუალების გამოყენებით განახორციელოს ცეცხლის ქრობა და მისი ლოკალიზება, თუ ეს არ აღემატება მის შესაძლებლობებს; გამოიძახოს სახანძრო-სამაშველო სამსახური ასეთის საჭიროების შემთხვევაში.

ზ) ადგილზე მოსულ მაშველებს მოახსენოს საქმის ვითარებისა და მათთან ერთად განაგრძოს ცეცხლის ქრობა. მიაწოდონ ინფორმაცია ხანძრის ჩაქრობის ხელმძღვანელს შენობის კონსტრუქციული თავისებურებების, სათავსებში არსებული ნივთიერებებისა, მასალების ხანძარსაშიში თვისებების შესახებ.

### ხანძრის შემთხვევაში აკადემიას თანამშრომლების მოქმედების წესი

- აკადემიაში ხანძრის ან წვის ნიშნების (დაკვამლიანების, დამწვრის სუნის, ტემპე- რატურის აწევის და ა.შ.) აღმოჩენის შემთხვევაში აკადემიას თითოეული თანამშრომელი ვალდებულია:
  - შეწყვიტოს სამუშაო, დაუყოვნებლივ შეატყობინოს აღნიშნულის შესახებ სახანძრო-სამაშველო სამსახურს ტელეფონით “112” და მორიგე ჯგუფს (ამასთან აუცილებელია დაასახელოს ობიექტის მისამართი, ხანძრის გაჩენის ადგილი);
  - შეძლებისდაგვარად მონაწილეობა მიიღოს ადამიანთა ევაკუაციაში, მატერიალურ ფასეულობათა გადარჩენასა და ხანძრის ჩაქრობაში;
  - გათიშოს დენის წყაროდან სათავსში არსებული, მასზე განპიროვნებული ელექტროდანადგარები და ხელსაწყოები;
  - მომხდარის თაობაზე შეატყობინოს აკადემიას ადმინისტრაციას, ასევე აცნობოს გარშემო მყოფ მოსამსახურეებს;
  - საშიშროების საერთო განკარგულების მიღებისას დატოვოს აკადემია.
- აკადემიაში ხანძრის შემთხვევაში ევაკუაცია ხორციელდება დანართით გათვალისწინებული შესაბამისი ინსტრუქციის მიხედვით.



### ხანძარსაწინააღმდეგო ინსტრუქტაჟი

1. ხანძარსაწინააღმდეგო ინსტრუქტაჟი უტარდება აკადემიის თანამშრომლებს სახანძრო უსაფრთხოების ძირითადი მოთხოვნების, ხანძარსაწინააღმდეგო დაცვის საშუალებების, აგრეთვე ხანძრის გაჩენის შემთხვევაში მათი ამოქმედების წესის შესწავლის მიზნით.
2. ხანძარსაწინააღმდეგო ინსტრუქტაჟი ტარდება აკადემიას რექტორის მიერ განსაზღვრული სახანძრო უსაფრთხოებაზე პასუხისმგებელი პირის მიერ, კანონმდებლობით დადგენილი მოთხოვნების გათვალისწინებით, ამ წესის შესაბამისად.
3. ხანძარსაწინააღმდეგო ინსტრუქტაჟის ჩატარება ითვალისწინებს აკადემიას თანამშრომელთა გაცნობას:
  - ა) აკადემიას ტერიტორიის, შენობის, მათ შორის, სავაკუაციო გზების, შიდა და გარე წყალსადენის, ხანძრის შესახებ მაუწყებლობის სისტემების მიმართ დადგენილ მოთხოვნებსა და ადამიანთა ევაკუაციის პროცესის მართვასთან;
  - ბ) ხანძარსაშიში სამუშაოების ჩატარების წესებთან;
  - გ) ხანძრის დროს თანამშრომელთა ვალდებულებებსა და მოქმედებებთან, სახანძრო-სამაშველო სამსახურის გამოძახების წესებთან, ხანძრის ჩაქრობის საშუალებების და სახანძრო ავტომატიკის დანადგარების გამოყენების მოთხოვნებთან.
4. ხასიათის და ჩატარების პერიოდულობიდან გამომდინარე, დადგენილია შემდეგი სახის ხანძარსაწინააღმდეგო ინსტრუქტაჟი: საწყისი, განმეორებითი და მიზნობრივი.
5. საწყისი ხანძარსაწინააღმდეგო ინსტრუქტაჟი უტარდება:
  - ა) სამსახურში ახლად მიღებულ ყველა თანამშრომელს, მიუხედავად განათლებისა და პროფესიით (თანამდებობაზე) მუშაობის სტაჟისა;
  - ბ) აკადემიაში სტაჟირებაზე/პრაქტიკაზე მიღებულ პირებს.
6. საწყისი ხანძარსაწინააღმდეგო ინსტრუქტაჟი მოიცავს შემდეგ საკითხებს:
  - ა) მონაცემებს ობიექტის ხანძარ და ფეთქებადსაშიში პირობების სპეციფიკის და თავისებურებების შესახებ;
  - ბ) თანამშრომლების მოვალეობებს და პასუხისმგებლობას სახანძრო უსაფრთხოების მოთხოვნების დაცვაზე;
  - გ) ობიექტის ხანძარსაწინააღმდეგო რეჟიმის გაცნობას;
  - დ) ხანძარსაწინააღმდეგო რეჟიმის დაცვის თაობაზე ბრძანებების, სახანძრო უსაფრთხოების ინსტრუქციების, სამუშაო ადგილზე, საცხოვრებელ სათავსებში მომხდარი ან სავარაუდო ხანძრების ძირითადი მიზეზების გაცნობას;
  - ე) სახანძრო პროფილაქტიკის ზოგად ზომებს და ხანძრის ჩაქრობაზე მიმართულ ძირითად მოქმედებებს.
7. განმეორებითი ხანძარსაწინააღმდეგო ინსტრუქტაჟი უტარდება აკადემიას მოქმედ თანამშრომლებს არანაკლებ წელიწადში ერთხელ, პირველადი ხანძარსაწინააღმდეგო ინსტრუქტაჟის პროგრამის მიხედვით.





8. განმეორებითი ხანძარსაწინააღმდეგო ინსტრუქტაჟის დროს მოწმდება თანამშრომლების მიერ ობიექტში დადგენილი ხანძარსაწინააღმდეგო რეჟიმის მოთხოვნების, ხანძრის ჩაქრობის პირველადი საშუალებების, ევაკუაციის გზების გამოყენების ცოდნა. განმეორებითი ხანძარსაწინააღმდეგო ინსტრუქტაჟი ტარდება:
  - ა) სახანძრო უსაფრთხოების ნორმატიულ აქტებში ცვლილებების შეტანის და ახალი დოკუმენტების შემუშავების შემთხვევაში;
  - ბ) აკადემიაში ინფრასტრუქტურის, მოწყობილობის, სისტემების მოდერნიზაციის შემთხვევაში;
  - გ) თანამშრომლების მიერ სახანძრო უსაფრთხოების მოთხოვნების დარღვევისას, რომლებმაც გამოიწვიეს ან შეიძლება გამოიწვიონ ხანძარი;
  - დ) სხვა საგანმანათლებლო დაწესებულებაში ავარიების, ხანძრების შესახებ ცნობების მიღებისას;
  - ე) თანამშრომლების მიერ სახანძრო უსაფრთხოების მოთხოვნების არასათანადო ცოდნის შემთხვევაში.
9. მონაცემები საწყისი, განმეორებითი და მიზნობრივი ინსტრუქტაჟის გავლის შესახებ შეიტანება „სახანძრო უსაფრთხოების ინსტრუქტაჟების აღრიცხვის ჟურნალში“ (დანართი N2), იმ პირების ხელმოწერით, რომლებმაც ჩაატარეს და გაიარეს ინსტრუქტაჟი.
10. აკადემიაში არანაკლებ ნახევარ წელიწადში ერთხელ ტარდება ხანძრის დროს პერსონალის მოქმედებების გავარჯიშება შენობის ხანძარსაწინააღმდეგო დაცვის სისტემის ყველა ელემენტის გამართული მუშაობის შემოწმების პარალელურად.

### **პასუხისმგებლობა სახანძრო უსაფრთხოების წესების დარღვევისათვის**

1. აკადემიას პერსონალი ვალდებულია მკაცრად დაიცვას დადგენილი სახანძრო უსაფრთხოების წესი და დაემორჩილოს აკადემიას უსაფრთხოების თანამშრომლის მითითებებს;
2. პირის მიმართ, რომელიც დაარღვევს სახანძრო უსაფრთხოების წესებს გამოყენებული იქნება შესაბამისი ზომები.

1 9 2 9



სახანძრო უსაფრთხოების წესის დანართი N1

ხანძრის პირობებში ევაკუაციის უზრუნველყოფისათვის პერსონალის მოქმედებების ინსტრუქცია

№	მოქმედებების დასახელება	მოქმედებების წესი და თანმიმდევრობა	შემსრულებელი
1	შეტყობინება ხანძრის შესახებ	სახანძრო-სამაშველო სამსახურის გამოძახება ნომერზე --“112”	პირი, რომელმაც აღმოაჩინა ხანძარი
2	მაუწყებლობა ხანძრის შესახებ	ხანძრის შესახებ ინფორმაციის მიწოდება შენობაში მყოფი ადამიანებისათვის	პასუხისმგებელი პირი
3	ადამიანთა ევაკუაცია შენობიდან	ადამიანების ორგანიზებული გაყვანა ევაკუაციის გეგმის მიხედვით	პასუხისმგებელი პირი
4	ევაკუირებულთა აღრიცხვა	ევაკუირებული ადამიანების თავმოყრა სპეციალურად გათვალისწინებულ თავშეყრის ადგილზე, მათი აღრიცხვა, ვინაობის და რაოდენობის ფიქსირება	პასუხისმგებელი პირი
5	ხანძრის ჩაქრობა და ქონების ევაკუაცია	ხანძრის ჩაქრობის სამუშაოების ორგანიზება მისი აღმოჩენის მომენტიდან სახანძრო-სამაშველო დანაყოფის მისვლამდე; შეძლებისდაგვარად მატერიალურ ფასეულობათა ევაკუაცია	პასუხისმგებელი პირი აკადემიის ადმინისტრაცია
6	სახანძრო-სამაშველო დანაყოფის დახვედრა	სახანძრო-სამაშველო სამსახურების დახვედრა, ხანძრის ჩაქრობის ხელმძღვანელისათვის შექმნილი ვითარების შესახებ ინფორმაციის გადაცემა	პასუხისმგებელი პირი



განყოფილება, სამსახური

ხანძარსაწინააღმდეგო ინსტრუქტაჟის აღრიცხვის

ჟ უ რ ნ ა ლ ი

დაიწყო “ \_\_\_ “ \_\_\_\_\_ 2019 წ.

დამთავრდა “ \_\_\_ “ \_\_\_\_\_ 2019 წ.

თარიღი	პირი, რომელსაც ჩაუტარდა ინსტრუქტაჟი (გვარი, სახელი,	დაბადების წელი	ინსტრუქტაჟის სახეობა	ინსტრუქტორის გვარი, სახელი თანამდებობა	ხელმოწერა	
					პირი, რომელსაც ჩაუტარდა ინსტრუქტაჟი	ინსტრუქტორი
	2	3	4	5	6	7

**9. ეპიდემიოლოგიურ საფრთხესთან დაკავშირებული ღონისძიებები**

ქვეყანაში ეპიდემიოლოგიური საფრთხის არსებობისას აკადემია შეასრულებს შესაბამისი სახელმწიფო ორგანოების მითითებებსა და რეკომენდაციებს, საჭიროების შემთხვევაში უზრუნველყოფს სამუშაო ადგილზე მოქნილი სამუშაო რეჟიმის შემუშავებასა და განხორციელებას, მათ შესახებ ინფორმაციის პერსონალისათვის მიწოდებას, ავადმყოფობის გამო შვებულების პოლიტიკის მოქნილობას და საზოგადოებრივი ჯანდაცვის შესახებ მითითებებთან მისი შესაბამისობას.

აკადემიის მენეჯმენტი უზრუნველყოფს ჰიგიენის და ინფექციის კონტროლის სათანადო პრაქტიკის განხორციელებას, მათ შორის:

- ხელების ხშირი და გულდასმით დაბანის ხელშეწყობა;
- ხელის დასაბანი ადგილის გამოყოფა თანამშრომლებისა და მესამე პირებისთვის;
- ხელის დაბანის შეუძლებლობის შემთხვევაში, გამოყენებულ უნდა იქნას სულ მცირე 70% ალკოჰოლის შემცველი ხელის გამწმენდი სითხე;



- თანამშრომელთა წახალისება, დარჩენი სახლში ავად ყოფნის შემთხვევაში;
- რესპირატორული ეტიკეტის დაცვის წახალისება, მათ შორის ხველის დაცემინების დროს ცხვირის და პირის დაფარვა;
- ერთჯერადი ხელსახოცებისა და ნაგვის ყუთების უზრუნველყოფა მომხმარებლებისა და საზოგადოებისთვის;
- სადეზინფექციო სამუშაოების ჩატარება.

საზოგადოებრივი ჯანდაცვის მითითებების შესაბამისად აკადემიის პერსონალს შორის დაფიქსირებული სიმპტომების შემთხვევაში:

- მოხდება პირის იზოლირება და შესაბამის სახელმწიფო დაწესებულების ინფორმირება.
- საშიში ვირუსზე ან სხვა სახიფათო ინფექციურ დაავადებაზე დადებითი პასუხის შემთხვევაში უნივერსიტეტში შეჩერდება სამუშაო და სასწავლო პროცესი ნაწილობრივ ან მთლიანად, შესაბამისი სახელმწიფო დაწესებულების მითითების შესაბამისად.
- უნივერსიტეტში ჩატარდება სადეზინფექციო ღონისძიებები.
- პერსონალის/სტუდენტის თვითიზოლაციაში მოქცევის ან კარანტინზე გადაყვანის გადაწყველების მიღებასა და განხორციელებას უზრუნველყოფს შესაბამისი სახელმწიფო სამსახურები.

ქვეყანაში საგანგებო სიტუაციის ან/და კარანტინის გამოცხადების შემთხვევაში, სამუშაო პროცესი შეჩერდება ან გაგრძელდება დისტანციურად (შესაძლებლობის ფარგლებში), ქვეყანაში საგანგებო სიტუაციის/კარანტინის გაუქმებამდე და სათანადო პირობების დადგომამდე.

აკადემია უზრუნველყოფს სხვა ღონისძიებების განხორციელებას შესაბამისი სახელმწიფო ორგანოების მითითებების შესაბამისად.

## 10. კომპიუტერთან მომუშავე პერსონალის შრომის უსაფრთხოების წესები

ეს წესები განკუთვნილია ოფისის იმ თანამშრომლებისათვის, რომლებიც მუდმივად ან პერიოდულად იყენებენ პერსონალურ კომპიუტერებს ან ვიდეო სათვალთვალო აპარატურას, ასევე სპეციალისტებისთვის, რომლებიც ასრულებენ პროფილაქტიკურ და სარემონტო სამუშაოებს კომპიუტერზე ან იმ პირებისათვის, რომლებიც მათი სამუშაო დროის ნახევარზე მეტი დაკავებულები არიან მონიტორიან დანადგარებთან.

მონიტორიან დანადგარებთან სამუშაოზე დაიშვება პირი, რომელმაც გაიარა შრომის უსაფრთხოების პირველადი ინსტრუქტაჟი.

პერსონალმა უნდა გაიაროს შრომის უსაფრთხოების განმეორებითი ინსტრუქტაჟი:



- მინიმუმ 6 თვეში ერთხელ;
- მოწყობილობების შეცვლის ან მოწყობილობების განახლების დროს;
- სამუშაო პირობების შეცვლისა და შრომის პირობების რეორგანიზების დროს;
- ტექნოლოგიური პროცესის ან შრომის უსაფრთხოების დაცვის წესების შეცვლისას;
- შრომის უსაფრთხოების მოთხოვნების დარღვევის შემთხვევაში;

მუშაობის პროცესში ოპერატორზე შეუძლია გავლენა მოახდინოს შემდეგმა მავნე და საშიშმა ფაქტორებმა:

- სივიწროვე სამუშაო ადგილზე;
- სამუშაო ფართის არასაკმარისი ან ზედმეტი განათება;
- მზის პირდაპირი სხივები კომპიუტერის ეკრანზე;
- ოფისში ჰაერის დაბინძურების დონე;
- ფსიქოლოგიური და ემოციური დატვირთვა;
- სტრესი;
- მოწყობილობების, ხელსაწყოების, აღჭურვილობის, პროდუქციის მკვეთრი კიდები, ბარიერები და არათანაბარი ზედაპირები;
- ფიზიკური დაძაბვა სამუშაო ადგილის ირაციონალური ორგანიზების გამო, რაც მნიშვნელოვნად ზრდის ხერხემლის, ფეხების, მკლავების, კისრის, თვალების კუნთების დაძაბულობას;

სამუშაო ადგილს უნდა ჰქონდეს საკმარისი ტერიტორია დამხმარე აღჭურვილობის და ინვენტარის რაციონალური განლაგებისათვის და იყოს მოხერხებული.

კომპიუტერი განთავსებული უნდა იყოს გამათბობელი მოწყობილობებიდან არანაკლებ 1.5 მ დაშორებით და მზის პირდაპირი სხივი არ უნდა ეცემოდეს მონიტორს.

ოპერატორის სამუშაო ადგილზე კლიმატური პირობები უნდა შეესაბამებოდეს შემდეგ სანიტარულ და ჰიგიენურ ნორმებს:

- გარემოს ტემპერატურა - 22-დან 24 ° C- მდე (ცივ სეზონში), 23-დან 25 ° C- მდე (თბილი სეზონის განმავლობაში);
- ფარდობითი ტენიანობა - 40-60%, მაგრამ არაუმეტეს 75%;
- ჰაერის სიჩქარე - არა უმეტეს 0,1 მ / წმ.

მიკროკლიმატის დასაშვები პირობები დადგენილია ადამიანის დასაშვები სითბური და ფუნქციური მდგომარეობის კრიტერიუმების მიხედვით 8-საათიანი სამუშაო ცვლის პერიოდისათვის. ისინი არ იწვევენ დაზიანებას, ან ჯანმრთელობის მდგომარეობის დარღვევას, მაგრამ ძალუძთ სითბური დისკომფორტის ზოგადი ან ლოკალური შეგრძნებების აღძვრა, თერმორეგულაციის მექანიზმების დაძაბვა, თვითშეგრძნების გაუარესება და შრომისუნარიანობის დაქვეითება.

მიკროკლიმატის მაჩვენებლების დასაშვები სიდიდეები წესდება იმ შემთხვევისათვის, როცა ტექნოლოგიური მოთხოვნებით ტექნიკურად და ეკონომიკურად დასაბუთებული მიზეზების გამო არ ხერხდება მიკროკლიმატის ოპტიმალური სიდიდეების უზრუნველყოფა.



გარემოს ტემპერატურა - 20-დან 25 ° C- მდე (ცივ სეზონში), 21-დან 28 ° C- მდე (თბილი სეზონის განმავლობაში);

ფარდობითი ტენიანობა - 15-75%,

ჰაერის სიჩქარე - ჰაერის ტემპერატურის ოპტიმალური დიაპაზონი სიდიდის ქვემოთ, არა უმეტეს 0,1 მ / წმ; ოპტიმალური სიდიდის ზევით, არაუმეტეს 0,2 მ / წმ;

მნიშვნელოვანია, რომ ოპერატორის სამუშაო მაგიდა იყოს სუფთა და თავისუფალი ზედმეტი ნივთებისაგან, სამუშაო ინვენტარი უნდა იყოს გამართული და სწორად განლაგებული

## დასაქმებული ვალდებულია:

- დაიცვას შრომის შინაგანაწესი;
- აკმაყოფილებდეს სამუშაოს აღწერილობის მოთხოვნებს;
- აკმაყოფილებდეს აღჭურვილობის ექსპლუატაციის მოთხოვნებს;
- დაიცვას ამ ინსტრუქციების მოთხოვნები, ელექტრო უსაფრთხოების ინსტრუქციები, ინსტრუქციები ხანძარსაწინააღმდეგო ღონისძიებების შესახებ, ინსტრუქციები საგანგებო ვითარებაში მოქმედების წესების შესახებ.

## აკრძალულია:

- ალკოჰოლის, ფსიქოტროპული, ტოქსიკური ან ნარკოტიკული ნივთიერებების მოხმარება სამუშაო ადგილზე ან სამუშაო საათებში;
- იმყოფებოდეს სამუშაო ადგილზე და ორგანიზაციაში, ნარკოტიკული საშუალებების, ფსიქოტროპული ან ტოქსიკური ნივთიერებების გამოყენების შემდეგ;
- სამუშაოს შესრულება ავადმყოფობის დროს, გაციების, სურდოს ან სიცხის ნიშნების შემჩნევის დროს;
- კვება სამუშაო ადგილზე;

## სამუშაოს დაწყებამდე დასაქმებულმა:

- უნდა დაიბანოს ხელები საპნით და წყლით;
- დაათვალიეროს და შეამოწმოს, რომ მოწყობილობები სამუშაო რეჟიმშია, ელექტროსადენები არ არის გადახლართული, განათების დონე დამაკმაყოფილებელია, შტეფსელები და როზეტები გამართულია;
- დარწმუნდეს, რომ ელექტროგადამცემი სადენები არ ედებიან ბასრ და მჭრელ საგნებს. ასევე, ყურადღებას ამახვილებს, რომ არ მოხდეს მაგიდის/სკამის ფეხის დადგმა/გამოდება ელექტროსადენზე, ინტერნეტის და ტელეფონის კაბელებზე;

## კომპიუტერის ჩართვისას, დაიცვას მოწყობილობის ჩართვის შემდეგი თანმიმდევრობა:

- ჩაირთოს ელექტრომომარაგება;



- ჩაირთოს პერიფერიული მოწყობილობები (პრინტერი, მონიტორი, სკანერი და ა.შ.);
- ჩაირთოს კომპიუტერი (პროცესორი).

აღჭურვილობის, ინვენტარის, ელექტრული გაყვანილობის და სხვა გაუმართაობების შესახებ უნდა ეცნობოს უშუალო ხელმძღვანელს.

პრობლემების აღმოფხვრამდე დაუშვებელია მუშაობის დაწყება.

საჭიროების შემთხვევაში, შეცვალოს სკამის პოზიცია ისე, რომ გამოირიცხოს არახელსაყრელი პოზები და სხეულის დაძაბულობა.

## **მუშაობის პროცესში:**

- განახორციელოს მხოლოდ ის სამუშაო, რომელზეც გავლილი აქვს შრომის უსაფრთხოების ინსტრუქტაჟი;
- დაიცვას სამუშაო დღის წესრიგი და სისუფთავე;
- არ დაუშვას არაავტორიზებული პირები თავის სამუშაო ადგილზე;
- არ შეეხოს ელექტრომოწყობილობას სველი ხელებით;
- მოკლე ჩართვაზე ეჭვის შეტანის შემთხვევაში ელექტრომოწყობილობა დაუყოვნებლივ გათიშოს ქსელიდან და გაუმართაობის აღმოსაფხვრელად გამოიძახოს კვალიფიციური პერსონალი;
- ტუალეტში ვიზიტის შემდეგ საპნით და წყლით დაიბანოს ხელები, ხელების დაბანა ხდება ყოველი შესვენების შემდეგ და დაბინძურებულ ნივთებთან კონტაქტის შემდეგ;
- შენობის განიავების შემთხვევაში, სავალდებულოა კარების და ფანჯრის საიმედო ფიქსაცია;
- თვალებიდან ეკრანზე დაშორების რეკომენდირებული მანძილია 60-80 სმ ფარგლებში;
- გამოიყენოს შესვენებები და შეასრულოს რეკომენდებული სავარჯიშოები ფეხებისთვის;
- აუცილებელია ყოველ 2 საათში ერთხელ თვალების ვარჯიში თვალის კუნთების დაძაბულობის მოსახსნელად;
- კომპიუტერთან სწორი მუშაობისას აუცილებელია რომ შენარჩუნებული იყოს სწორი, პოზა.

## **კომპიუტერთან მუშაობისას დაუშვებელია:**

- პროცესორის უკანა პანელზე შეხება, როდესაც დენი ჩართულია;
- პერიფერიული მოწყობილობის ინტერფეისის კაბელების შეერთება/გადაერთება, როდესაც დენი ჩართულია;
- მოწყობილობების ზედაპირებზე ფურცლების და სხვა საგნების დაწყობა;
- კლავიატურის, ეკრანის, პრინტერის და ა.შ. დასველება;



- მოწყობილობის დამოუკიდებლად გახსნა და რემონტი.

**ავარიულ სიტუაციებში:**

ელექტროსადენების წყვეტის, აპარატურაში სითხეების მოხვედრის, დამწვრის სუნის და სხვა გაუთვალისწინებელი სიტუაციისას დაუყოვნებლივ თიშავს მოწყობილობას ელექტროქსელიდან და აცნობებს უშუალო ხელმძღვანელს.

ნებისმიერი პროგრამული და ტექნიკური ხარვეზის შემთხვევაში აცნობებს უშუალო ხელმძღვანელს

მოწყობილობის აალების ან ხანძრის კერის შემჩნევის შემთხვევაში მოქმედებს სახანძრო უსაფრთხოების წესებით.

უბედური შემთხვევისას დაუყოვნებლივ აღმოუჩენს დახმარებას პირველადი დახმარების წესებით.

მხედველობის მკვეთრი გაუარესების, ან საგნებზე ფოკუსირების შეუძლებლობის შემთხვევაში, დაუყოვნებლივ ტოვებს სამუშაო ადგილს, ატყობინებს ხელმძღვანელს და მიმართავს ექიმს.

აცნობებს თავის უშუალო ხელმძღვანელს ნებისმიერი სიტუაციის შესახებ, რომელიც საფრთხეს უქმნის ადამიანების სიცოცხლესა და ჯანმრთელობას, ასევე, მისი ჯანმრთელობის მდგომარეობის გაუარესების შესახებ, მათ შორის მწვავე დაავადებების ნიშნების გამოვლენის შესახებ.

**სამუშაოს დასრულებისას**

- გამორთოს მოწყობილობები ელექტროდენიდან;
- გაწმინდოს მოწყობილობები მხოლოდ ქსელიდან გათიშვის შემდეგ;
- მოაწესრიგოს სამუშაო ადგილი;
- შეატყობინოს ხელმძღვანელს ნებისმიერი გაუმართაობის შესახებ.

**11. ტრენინგები და პერსონალის სწავლება**

აკადემიის მენეჯმენტს გააჩნია საკმარისი კომპეტენცია, რათა განსაზღვროს, აღმოფხვრას და გააკონტროლოს საფრთხის შემცველი ფაქტორები და რისკები, გამოიყენოს შრომის უსაფრთხოების სისტემა და განსაზღვროს თანამშრომელთა აუცილებელი საკვალიფიკაციო მოთხოვნები.

აკადემია მუდმივად უზრუნველყოფს დასაქმებულთათვის სწავლების (ტრენინგების) და ინსტრუქტაჟის ჩატარებას და ინფორმაციის მათთვის გასაგებ ენაზე მიწოდებას.

სავალდებულო ტრენინგები ტარდება კომპეტენტური პირების მიერ და მოიცავს:

- ყველა თანამშრომლისთვის:





- შრომის უსაფრთხოების უზრუნველსაყოფათ სამართლებრივი ნორმების და უსაფრთხო შრომის პრინციპების შესახებ.
- სახანძრო უსაფრთხოების, საგანგებო სიტუაციების და საევაკუაციო ღონისძიებების შესახებ.

- სხვადასხვა სპეციფიკური სამუშაოების განმახორციელებელი პერსონალისთვის:

- სიმაღლეზე მუშაობა;
- სამუშაო პროცედურების, მანქანა-დანადგარების, სამუშაო ტექნიკისა და სამუშაო აღჭურვილობის უსაფრთხო გამოყენებისა და შეკეთების ინსტრუქციებისა და სახემძგვანელობის შესახებ.

- პირველადი გადაუდებელი დახმარების ტრენინგი:

- საოფისე/ადმინისტრაციული საქმიანობის განმახორციელებელი დანაყოფის დასაქმებულთა ნაწილისათვის (შემადგენლობის 10%, მაგრამ არანაკლებ 2 დასაქმებულისა);
- საინჟინრო-ტექნიკური საქმიანობის განმახორციელებელი დანაყოფის დასაქმებულთა ნაწილისათვის (შემადგენლობის 20%, მაგრამ არანაკლებ 2 დასაქმებულისა);

გათვალისწინებული ტრენინგების ჩატარება ხორციელდება:

- დასაქმებულის დაქირავებისას, მათ მიერ სამუშაოს შესრულების დაწყებამდე.
- დასაქმებულთა სხვა სამუშაო ადგილზე გადაყვანისას/სამუშაოს შეცვლისას.
- ახალი ტექნოლოგიური პროცესებისა და სამუშაო მეთოდების დანერგვის, ახალი მანქანა-დანადგარების გამოყენების ან/და საწარმოო პროცესის ცვლილების დაწყებამდე.
- განმეორებით, დამსაქმებლის მიერ გაწერილი გეგმის შესაბამისად, ან საჭიროების მიხედვით.

სწავლება ყველა მსმენელისთვის არის უფასო და ტარდება შეძლებისდაგვარად სამუშაო საათებში. ტრენინგებისთვის გაცდენილი დღეები ითვლება საპატიოდ და ანაზღაურდება სამუშაო საათების პროპორციულად.

## 12. უბედური შემთხვევების აღრიცხვა-მოკვლევის წესი

### მუხლი 1. ზოგადი დებულებანი

სამუშაო სივრცეში მომხდარი უბედური შემთხვევის აღრიცხვის, მოკვლევისა და ანგარიშგების წესი (შემდგომში – წესი) განსაზღვრავს შპს „იუ-ჯი-თი“ სამუშაო



სივრცეში მომხდარი უბედური შემთხვევის აღრიცხვის, მოკვლევისა და ანგარიშგების პროცედურებს.

## მუხლი 2. დამსაქმებლის ვალდებულებები

დამსაქმებელი ვალდებულია:

ა) დაუყოვნებლივ მიიღოს პირის სიცოცხლისა და ჯანმრთელობისათვის შემდგომი საფრთხის თავიდან აცილებისათვის აუცილებელი ზომები;

ბ) მძიმე, ფატალური და მასობრივი უბედური შემთხვევებისას დაიცვას სამუშაო სივრცეში უბედური შემთხვევის ადგილი და უცვლელად შეინარჩუნოს იგი კომპეტენტური საგამომიებო ორგანოების წარმომადგენელთა მისვლამდე, გარდა იმ შემთხვევისა, როდესაც აუცილებელია ზომების მიღება პირის სიცოცხლისა და ჯანმრთელობის დასაცავად ან სერიოზული ეკონომიკური ზიანის თავიდან ასაცილებლად;

გ) თუ სამუშაო სივრცეში მომხდარი უბედური შემთხვევის ადგილზე სიტუაცია იცვლება პირის სიცოცხლისა და ჯანმრთელობისათვის შემდგომი საფრთხის თავიდან აცილების ან სერიოზული ეკონომიკური ზიანის თავიდან აცილების მიზნით, დამსაქმებელმა უნდა დაასაბუთოს ჩარევის აუცილებლობა, შეადგინოს სამუშაო ადგილზე არსებული სიტუაციის შესაბამისი აღწერილობა, შესაბამისი დასურათებით სათანადო მდგომარეობის გამომწვევი მიზეზების მოკვლევის ხელშეწყობისათვის;

დ) სამუშაო სივრცეში მომხდარი უბედური შემთხვევის შესახებ დაუყოვნებლივ აცნობოს:

დ.ა) შესაბამის დასაქმებულთა გაერთიანებას (ასეთის არსებობის შემთხვევაში) და დასაქმებულთა წარმომადგენელს შრომის უსაფრთხოების საკითხებში, ასეთის არსებობის შემთხვევაში;

დ.ბ) სამართალდამცავ ორგანოებს სამუშაო სივრცეში მომხდარი უბედური შემთხვევის დროს და იმ შემთხვევაში თუ უბედურ შემთხვევასთან დაკავშირებული ფაქტები დანაშაულის ნიშნებზე მიაჩნდება;

დ.გ) ზედამხედველ ორგანოს – მძიმე, ფატალური და მასობრივი უბედური შემთხვევების დროს დამსაქმებლის მიერ სამუშაო სივრცეში მომხდარი უბედური შემთხვევის შეტყობინების ოქმის (დანართი №1.3) შესაბამისად;

ე) აღრიცხოს სამუშაო სივრცეში მომხდარი უბედური შემთხვევები და შექმნას უბედური შემთხვევის მოკვლევის კომისია;

ვ) დაზარალებული დასაქმებულის დამსაქმებელს დაუყოვნებლივ აცნობოს უბედური შემთხვევის შესახებ, თუ უბედური შემთხვევა დასაქმებულს სხვა დამსაქმებლის სამუშაო სივრცეში შეემთხვა;



ზ) შეინახოს საშუალო სიმძიმის, მძიმე, ფატალური და მასობრივი უბედური შემთხვევების შესახებ მტკიცებულებები, რომლებიც უნდა შეიცავდეს უბედური შემთხვევის აღწერისათვის საჭირო მონაცემებს;

თ) შეინახოს საშუალო სიმძიმის, მძიმე, ფატალური და მასობრივი უბედური შემთხვევების შესახებ მტკიცებულებები შემდეგი ვადით:

თ.ა) საშუალო სიმძიმის უბედური შემთხვევა – 5 წელი;

თ.ბ) მძიმე უბედური შემთხვევა – 7 წელი;

თ.გ) ფატალური უბედური შემთხვევა – 10 წელი;

თ.დ) მასობრივი უბედური შემთხვევა – 15 წელი.

### მუხლი 3. უბედური შემთხვევის მოკვლევა

1. უბედური შემთხვევის მოკვლევის მიზნით, დამსაქმებელი ვალდებულია შექმნას უბედური შემთხვევის მოკვლევის კომისია სამუშაო სივრცეში მომხდარი უბედური შემთხვევიდან 24 საათში.

2. კომისიის შემადგენლობაში შედიან:

ა) დამსაქმებელი ან მის მიერ უფლებამოსილი პირი;

ბ) დასაქმებულთა წარმომადგენელი შრომის უსაფრთხოების საკითხებში (ასეთის არსებობის შემთხვევაში);

გ) პროფესიული კავშირის გაერთიანების წარმომადგენელი (ასეთის არსებობის შემთხვევაში);

დ) დამსაქმებელი (საჭიროების შემთხვევაში), რომელმაც მიავლინა ან გააგზავნა დასაქმებული სამუშაოდ;

ე) შრომის უსაფრთხოების სპეციალისტი (ასეთის არსებობის შემთხვევაში).

3. კომისიის შემადგენლობის შესახებ ინფორმაცია წერილობითი ფორმით გამოქვეყნდება დასაქმებულთათვის თვალსაჩინო ადგილას.

4. უბედური შემთხვევა, რომელიც შეემთხვა სხვა პირ(ებს), გამოიკვლევა იმ ორგანიზაციაში, სადაც მოხდა უბედური შემთხვევა.

5. უბედური შემთხვევის ფაქტის გამოვლენის დამალვის და სხვა გარემოებების დროს ზედამხედველ ორგანოს უფლება აქვს დამოუკიდებლად ჩაატაროს უბედური შემთხვევის მოკვლევა შემთხვევის ხანდაზმულობის მიუხედავად.



6. ზედამხედველი ორგანოს მიერ უბედური შემთხვევის მოკვლევის შედეგად შედგენილი ოქმით გათვალისწინებული მითითებების შესრულება აუცილებელია დამსაქმებლისათვის.

7. მოკვლევის ჩატარებისას დამსაქმებელი უზრუნველყოფს სამუშაო სივრცეში მომხდარი უბედური შემთხვევის თვითმხილველი პირების, შრომის უსაფრთხოების სპეციალისტის, დაზარალებულის (თუ მისი ჯანმრთელობის მდგომარეობა ამის საშუალებას იძლევა) და სხვა დასაქმებულების გამოკითხვას მომხდარი შემთხვევის შესახებ.

#### **მუხლი 4. კომისია**

1. უბედური შემთხვევის გარემოება და მიზეზები მოკვლეული უნდა იქნეს კომისიის მიერ კომისიის შექმნიდან:

- ა) საშუალო სიმძიმის უბედური შემთხვევისას – 10 კალენდარული დღის ვადაში;
- ბ) მძიმე უბედური შემთხვევისას – 15 კალენდარული დღის ვადაში;
- გ) ფატალური უბედური შემთხვევისას – 7 კალენდარული დღის ვადაში;
- დ) მასობრივი უბედური შემთხვევისას – 30 კალენდარული დღის ვადაში.

2. ამ მუხლის პირველი პუნქტით გათვალისწინებული მოკვლევის ვადა შესაძლებელია გაგრძელდეს იმავე ვადით კომისიის მიერ ერთხმად მიღებული დასაბუთებული გადაწყვეტილების საფუძველზე. მოკვლევის ვადების გაგრძელების შესახებ მიღებული გადაწყვეტილების დასაბუთებისას მტკიცების ტვირთი ეკისრება კომისიას.

3. უბედური შემთხვევა, რომლის შესახებ შეტყობინება დამსაქმებელმა მიიღო დაგვიანებით, ან რომლის შედეგად შრომისუნარიანობის დაქვეითება ან დაკარგვა მოხდა მოგვიანებით, მოიკვლევა დაზარალებულის ან მის მიერ უფლებამოსილი პირის დასაბუთებული განცხადების საფუძველზე, შესაბამისი მტკიცებულების არსებობის შემთხვევაში, განცხადების მიღების დღიდან ერთი თვის განმავლობაში.

4. კომისია უფლებამოსილია ობიექტური გარემოებების არსებობისას ზედამხედველ ორგანოს წერილობით, დასაბუთებული განცხადებით მიმართოს, ამ მუხლის პირველი პუნქტით განსაზღვრული ვადის დენის შეჩერებასთან დაკავშირებით.

5. კომისიის წევრები თავიანთ საქმიანობას ახორციელებენ უსასყიდლოდ.

#### **მუხლი 5. კომისიის თავმჯდომარე**

1. კომისიის თავმჯდომარე აირჩევა კომისიის წევრთა შემადგენლობიდან წევრთა არანაკლებ 2/3-ის მიერ. კომისიის წევრთა მიერ მიღებული გადაწყვეტილება თავმჯდომარის არჩევის შესახებ ფორმდება წერილობით, ეცნობება კომისიის ყველა წევრს,



რაც დასტურდება კომისიის წევრთა ხელმოწერით და გამოიკვრება დასაქმებულთათვის თვალსაჩინო ადგილას.

2. კომისიის თავმჯდომარის კანდიდატურის დასახელების უფლება აქვთ კომისიის წევრთა არანაკლებ 1/3-ს.

3. კომისიის თავმჯდომარე უძღვება კომისიის სხდომებს, ორგანიზებას უწევს კომისიის წევრთა საქმიანობას.

### **მუხლი 6. კომისიის წევრთა უფლება-მოვალეობანი**

1. კომისიის წევრ(ებ)ი ვალდებული არიან:

ა) დაიცვან კანონიერების, მიუკერძოებლობის, გამჭვირვალობისა და თანასწორობის პრინციპები;

ბ) სრულყოფილად მოიკვლიონ საქმეში არსებული გარემოებები, უბედური შემთხვევის დროს საწარმოო გარემო პირობები (ფიზიკური, ქიმიური, ბიოლოგიური, ფსიქო-სოციალური ფაქტორები) დადგენილი ოქმის შესაბამისად, უზრუნველყონ სამუშაო სივრცეში მომხდარი უბედური შემთხვევის ანალიზი, რაც მოიცავს მომხდარი უბედური შემთხვევის ყველა გამომწვევი ფაქტორის (მათ შორის: უშუალო და არსებითი/სისტემური) დადგენას;

გ) მიაწოდონ ზედამხედველ ორგანოს, დაზარალებულ დასაქმებულს ან მისი მოთხოვნით, მის მიერ უფლებამოსილ პირს (გარდაცვალების შემთხვევაში, ოჯახის მიერ განსაზღვრულ უფლებამოსილ პირს) და კომისიის სხვა წევრებს უბედური შემთხვევის მოკვლევის მიმდინარეობისას შესაბამისი დოკუმენტაცია და მისი შედეგები.

2. უბედური შემთხვევის მოკვლევი კომისიის მოთხოვნათა საფუძველზე დამსაქმებელი ვალდებულია საკუთარი ხარჯით უზრუნველყოს:

ა) ლაბორატორიული კვლევა;

ბ) ექსპერტების მოწვევა;

გ) დაზიანებული ობიექტებისა და უბედური შემთხვევის ადგილის დასურათება, სქემების, გეგმებისა და სხვა საჭირო ნახაზების შედგენა;

დ) კომისიის წევრებისა და ექსპერტების საჭირო სპეცტანსაცმლითა და ინდივიდუალური დაცვის სხვა საშუალებებით აღჭურვა.

3. სამუშაო სივრცეში მომხდარი უბედური შემთხვევის მოკვლევის დასრულების შემდგომ ფორმდება კომისიის მიერ სამუშაო სივრცეში მომხდარი უბედური შემთხვევის მოკვლევის ოქმი (დანართი №1.2).



4. კომისიის მიერ სამუშაო სივრცეში მომხდარი უბედური შემთხვევის მოკვლევის ოქმს (დანართი №1.2) ხელს აწერს კომისიის ყველა წევრი. კომისიის წევრი უფლებამოსილია, განსხვავებული აზრი დაურთოს უბედური შემთხვევის მოკვლევის ოქმს.

5. კომისიის მიერ სამუშაო სივრცეში მომხდარი უბედური შემთხვევის მოკვლევის ოქმს (დანართი №1.2) უნდა დაერთოს:

ა) საჭიროების შემთხვევაში, შემთხვევის ადგილის გეგმები, სქემები, ესკიზები, ფოტოსურათები და აუცილებლობის შემთხვევაში სხვა მტკიცებულებები;

ბ) ამონაწერები ინსტრუქტაჟების, სწავლების, ცოდნის შემოწმების, ოქმების და შრომის უსაფრთხოების წესების ცოდნის დამადასტურებელი სხვა დოკუმენტები;

გ) დაზარალებულთა ან/და თვითმხილველთა ახსნა-განმარტებები;

დ) ექსპერტთა და სხვა მოწვეულ სპეციალისტთა დასკვნები (ასეთის არსებობის შემთხვევაში);

ე) ლაბორატორიული ანალიზისა და კვლევის შედეგები (ასეთის არსებობის შემთხვევაში);

ვ) სამედიცინო დასკვნა დაზარალებულის ჯანმრთელობის დაზიანების ხარისხზე ან მისი გარდაცვალების მიზეზებზე, აგრეთვე დაზარალებულის ალკოჰოლურ, ნარკოლოგიურ ან ტოქსიკოლოგიურ სიმთვრალეზე (ასეთის არსებობის შემთხვევაში);

ზ) დოკუმენტაცია, რომელიც ადასტურებს დაზარალებულისათვის საჭირო ინდივიდუალური დაცვის საშუალებების გაცემას მოქმედი კანონმდებლობის შესაბამისად;

თ) ზედამხედველი ორგანოს მიერ გაცემული მითითებები (ასეთის არსებობის შემთხვევაში);

ი) ყველა სხვა დოკუმენტი, რომელთა არსებობასაც კომისია საჭიროდ მიიჩნევს.

6. კომისია ვალდებულია კომისიის მიერ სამუშაო სივრცეში მომხდარი უბედური შემთხვევის მოკვლევის ოქმი (დანართი №1.2) და თანდართული მასალები მიაწოდოს ზედამხედველ ორგანოს, დაზარალებულ დასაქმებულსა და კომისიის სხვა წევრებს მოკვლევის დასრულებიდან არაუგვიანეს 5 სამუშაო დღისა და შესაბამის ჩანაწერები გააკეთოს დანართი N1.4 ფორმის ჟურნალში.



კომისიის მიერ სამუშაო სივრცეში მომხდარი უბედური შემთხვევის მოკვლევის ოქმი		
1. ზოგადი ინფორმაცია		
<p>თარიღი:</p> <p>___ / ___ / ___</p>	<p>ოქმის შემდგენი პირი</p> <p>სახელი, გვარი:</p> <p>_____</p> <p>პ/ნ:</p> <p>_____</p> <p>ტელ:</p> <p>_____</p>	<p>უბედური შემთხვევის სახე</p> <p>საშუალო/მძიმე/ფატალური/მასობრივი</p> <p>_____</p> <p>_____</p> <p>_____</p>
2. ინფორმაცია საწარმო/ორგანიზაციის შესახებ		
<p>აკადემიის დასახელება:</p> <p>_____</p> <p>ს/კ:</p> <p>_____</p> <p>_____</p> <p>ტელ:</p> <p>_____</p> <p>_____</p> <p>მის:</p> <p>_____</p> <p>_____</p>		

საქმიანობის სფერო:

---

დაწესებულების ხელმძღვანელი

---

3. ინფორმაცია უბედური შემთხვევის შესახებ

უბედური შემთხვევის თარიღი: "\_\_\_" \_\_\_\_\_ 20\_წ. \_\_\_ საათი. \_\_\_ წუთი.

უბედური შემთხვევის ფაქტობრივი შედეგი	ქონების დაზიანება	სამუშაო პროცესიდან გამომდინარე
<input type="checkbox"/> გარდაცვალება <input type="checkbox"/> ჯანმრთელობის დაზიანება <input type="checkbox"/> სახიფათო შემთხვევა <input type="checkbox"/> სხვა _____	<input type="checkbox"/> შენობა/შენობის ნაწილი <input type="checkbox"/> აღჭურვილობა <input type="checkbox"/> ტექნიკური დანადგარი <input type="checkbox"/> სხვა _____	დიახ <input type="checkbox"/> არა <input type="checkbox"/>

4. დაზარალების ტიპი (თუ დადგენა შესაძლებელია):

<input type="checkbox"/> იარა/ნაკაწრი <input type="checkbox"/> ამპუტაცია <input type="checkbox"/> ასფიქსია/მოხრჩობა <input type="checkbox"/> ცხოველის/მწერის ნაკბენი <input type="checkbox"/> დამწვრობა	<input type="checkbox"/> ღრძობა/დაჭიმულობა <input type="checkbox"/> ელექტროშოკი <input type="checkbox"/> ინფექცია <input type="checkbox"/> მოტეხილობა <input type="checkbox"/> დასხივება <input type="checkbox"/> სხვა:
---	--



<input type="checkbox"/> თავის ტვინის დახურული ტრამვა/ჰემატომა  <input type="checkbox"/> ტვინის შერყევა	
---	--

5. სხეულის დაზიანების ლოკაცია (თუ დადგენა შესაძლებელია)

<input type="checkbox"/> ზედა კიდური  <input type="checkbox"/> ქვედა კიდური  <input type="checkbox"/> ხერხემლის სვეტი  <input type="checkbox"/> გულ-მკერდი  <input type="checkbox"/> ყური  <input type="checkbox"/> თვალი  <input type="checkbox"/> თითის ფალანგი	<input type="checkbox"/> მენჯ-ბარძაყი  <input type="checkbox"/> შინაგანი ორგანოები  <input type="checkbox"/> სახის მიდამო თავის ტვინი  <input type="checkbox"/> თავი სხვა _____
---	---

6. დაზარალებულ(ებ)ის /გარდაცვლილ(ებ)ის პირადი ინფორმაცია

(შენიშვნა: ორზე მეტი დაზარალებულის პირადი ინფორმაცია წარმოადგინეთ დანართის სახით)

სახელი: _____	დასაქმების თარიღი: _____
გვარი: _____	სამუშაო სტაჟი, უბედური შემთხვევის მოხდენამდე: _____
პ/ნ: _____	_____

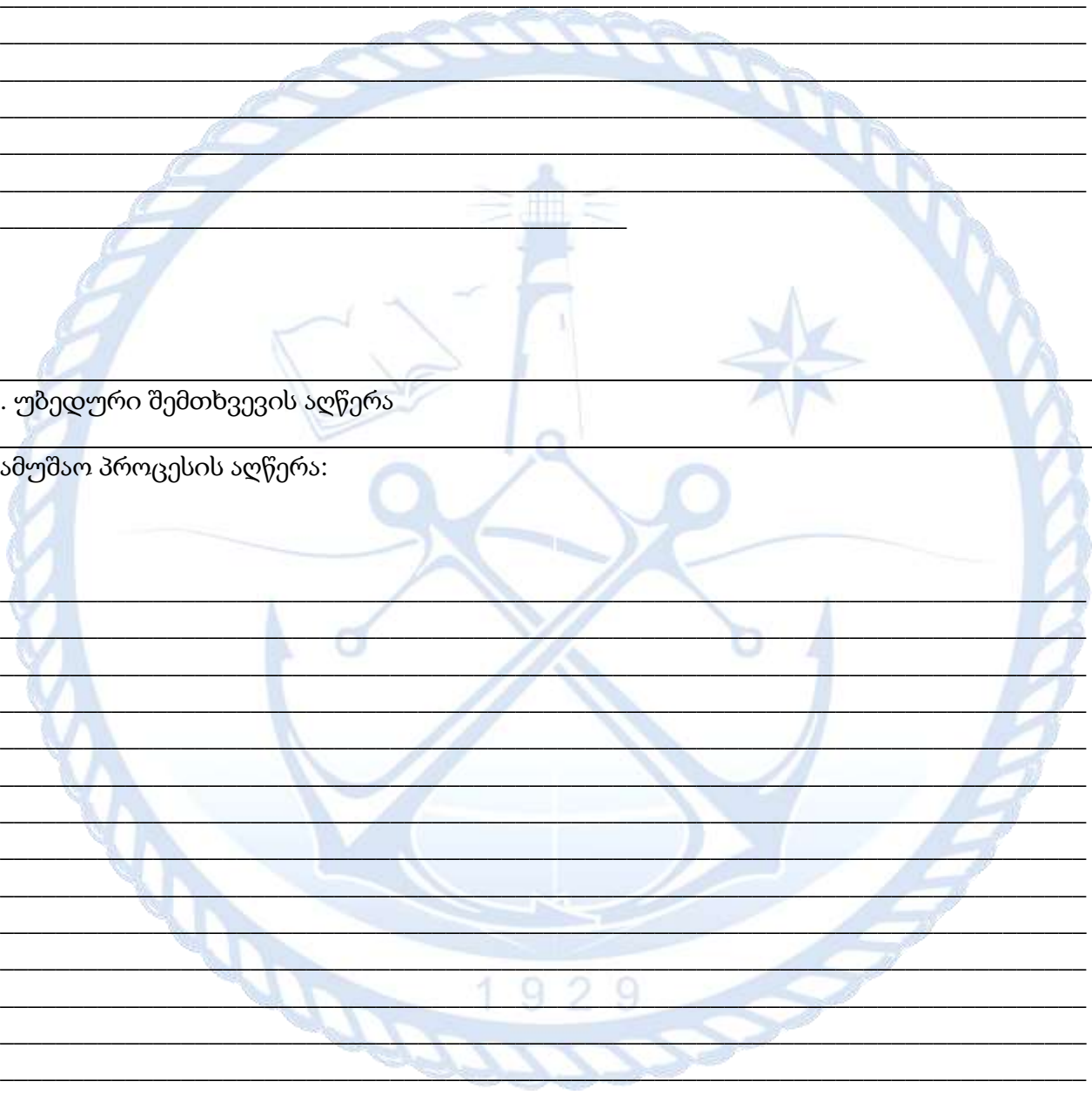
<p>ტელ: _____</p> <p>მის: _____</p> <p>დაბადების თარიღი: _____</p> <p>სამუშაო პოზიცია: _____</p>	<p>სამუშაო დღეების რაოდენობა კვირაში: _____</p> <p>ცვლიანობის ხანგრძლივობა: _____</p> <p>სამუშაოზე დაშვებამდე ჩატარებული სამედიცინო შემოწმება (ასეთის არსებობის შემთხვევაში) _____</p>
<p>სახელი: _____</p> <p>გვარი: _____</p> <p>პ/ნ: _____</p> <p>ტელ: _____</p> <p>მის: _____</p> <p>დაბადების თარიღი: _____</p> <p>სამუშაო პოზიცია: _____</p>	<p>დასაქმების თარიღი: _____</p> <p>სამუშაო სტაჟი, უბედური შემთხვევის მოხდენამდე: _____</p> <p>სამუშაო დღეების რაოდენობა კვირაში: _____</p> <p>ცვლიანობის ხანგრძლივობა: _____</p> <p>სამუშაოზე დაშვებამდე ჩატარებული სამედიცინო შემოწმება (ასეთის არსებობის შემთხვევაში) _____</p>
<p>7. ინფორმაცია ჩატარებული ინსტრუქტაჟის/ სწავლების შესახებ:</p>	
<p>თარიღი: __/__/__</p>	



სხვა ინფორმაცია:

8. უბედური შემთხვევის აღწერა

სამუშაო პროცესის აღწერა:



Blank lined writing area with a large circular watermark in the center. The watermark contains a lighthouse, a compass, an anchor, and the year 1929.

9. მოწყობილობა, ხელსაწყო, ინსტრუმენტი, დანადგარი და სხვა, რომელმაც გამოიწვია უბედური შემთხვევა.

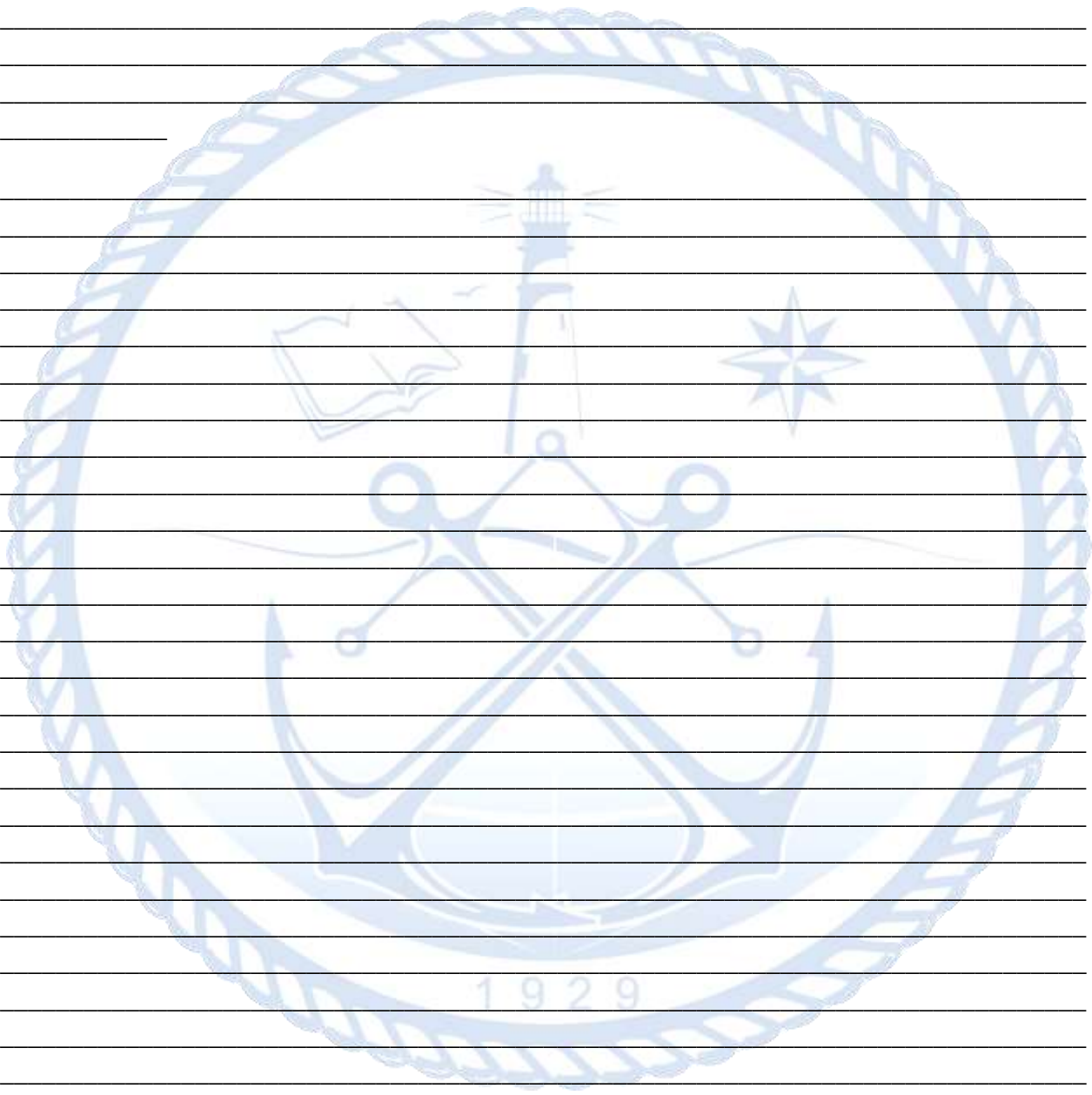
(მწარმოებელი, სახელწოდება, მოდელი, გამოშვების წელი)







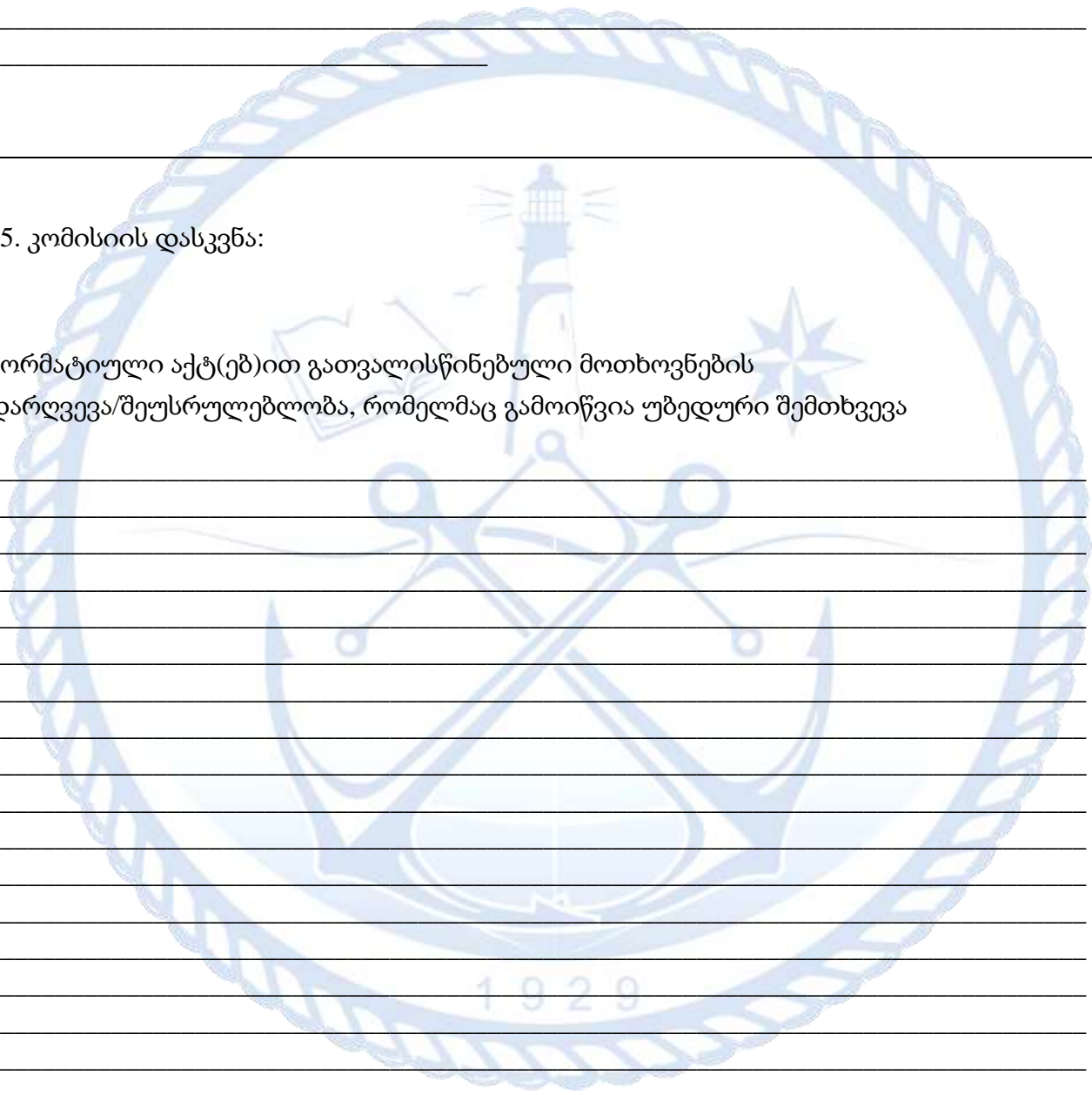




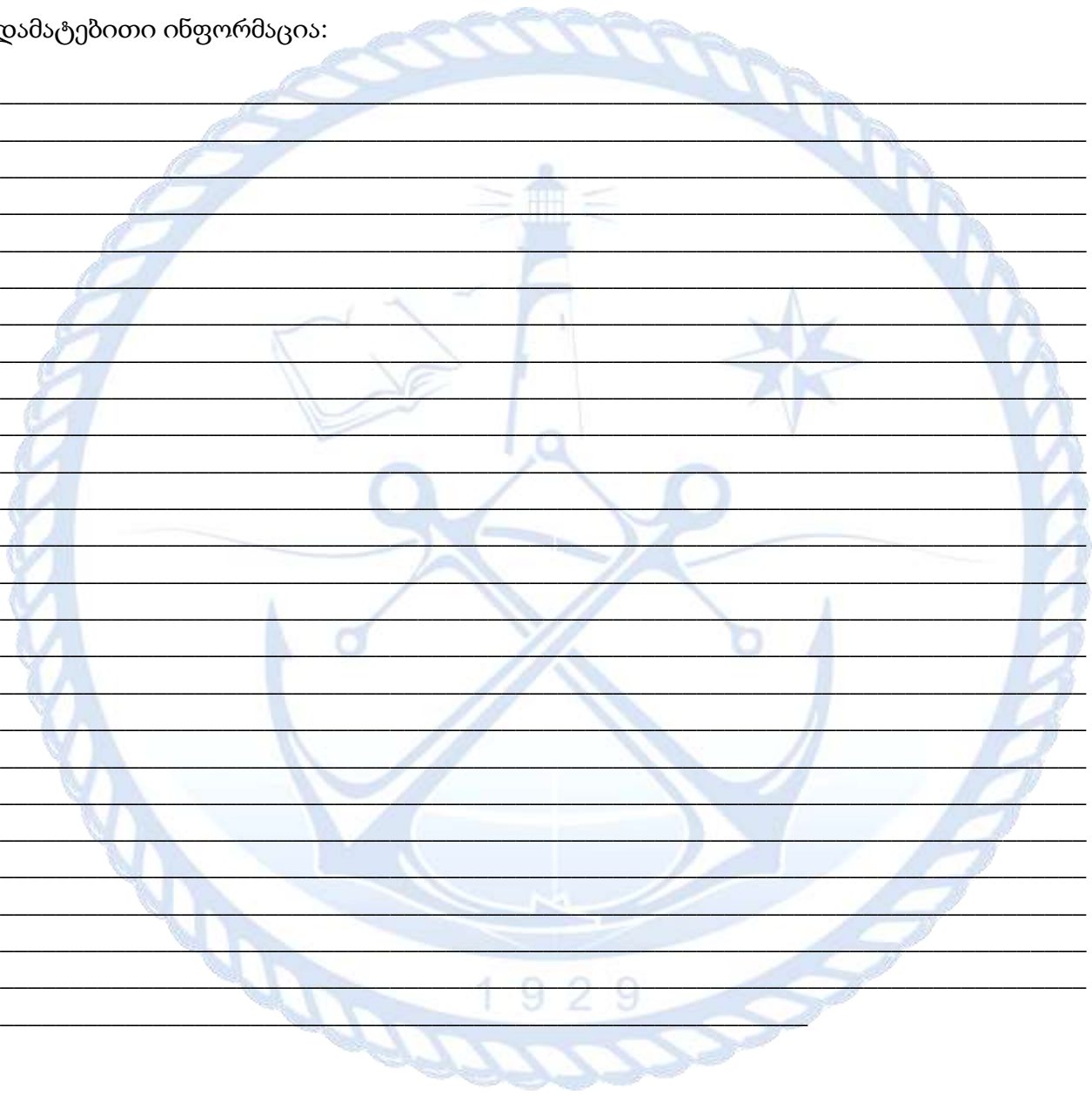
<hr/> <hr/>			
14. უბედური შემთხვევის მომკვლევითი კომისია	პირადი ინფორმაცია	სამუშაო პოზიცია	დაწესებული ეზულობა
	1. _____ (სახელი, გვარი, პ/ნ, ტელ.)  2. _____ (სახელი, გვარი, პ/ნ, ტელ.)  3. _____ (სახელი, გვარი, პ/ნ, ტელ.)  4. _____ (სახელი, გვარი, პ/ნ, ტელ.)		
დამატებითი ინფორმაცია:			
<hr/> <hr/> <hr/> <hr/> <hr/> <hr/> <hr/> <hr/> <hr/> <hr/>			

15. კომისიის დასკვნა:

ნორმატიული აქტ(ებ)ით გათვალისწინებული მოთხოვნების  
დარღვევა/შეუსრულებლობა, რომელმაც გამოიწვია უბედური შემთხვევა



დამატებითი ინფორმაცია:



ხელმოწერა:

კომისიის წევრის განსხვავებული აზრი:





	ტელ: _____ _____ —	_____ _____ —
2. ინფორმაცია საწარმო/ორგანიზაციის შესახებ		
აკადემიის დასახელება: _____ ს/კ: _____ ტელ: _____ მის: _____ საქმიანობის სფერო: _____		
3. ინფორმაცია უბედური შემთხვევის შესახებ		
უბედური შემთხვევის თარიღი: "___" _____ 20_წ. ___ საათი. ___ წუთი.		
უბედური შემთხვევის ფაქტობრივი შედეგი	ქონების დაზიანება	სამუშაო პროცესიდან გამომდინარე
<input type="checkbox"/> გარდაცვალება <input type="checkbox"/> შრომისუნარიანობის დაკარგვა <input type="checkbox"/> შრომისუნარიანობის შეზღუდვა <input type="checkbox"/> სხვა _____	<input type="checkbox"/> შენობა/შენობის ნაწილი <input type="checkbox"/> აღჭურვილობა <input type="checkbox"/> სხვა _____	დიას <input type="checkbox"/> არა <input type="checkbox"/>

<p>4. დაშავებულ(ებ)ის /გარდაცვლილ(ებ)ის პირადი ინფორმაცია</p> <p>(შენიშვნა: ორზე მეტი დაშავებულის პირადი ინფორმაცია წარმოდგინეთ დანართის სახით)</p>	
<p>სახელი:</p> <p>_____</p> <p>—</p> <p>გვარი:</p> <p>_____</p> <p>—</p> <p>პ/ნ:</p> <p>_____</p> <p>—</p> <p>ტელ:</p> <p>_____</p> <p>—</p> <p>მის: _____</p> <p>დაბადების თარიღი:</p> <p>_____</p> <p>სამუშაო პოზიცია:</p> <p>_____</p>	<p>დასაქმების თარიღი: _____</p> <p>სამუშაო სტაჟი, რომლის დროსაც მოხდა უბედური შემთხვევა:</p> <p>_____</p> <p>სამუშაო დღეების რაოდენობა კვირაში:</p> <p>_____</p> <p>ცვლიანობის ხანგრძლივობა:</p> <p>_____</p> <p>სამუშაოზე დაშვებამდე ჩატარებული სამედიცინო შემოწმება (ასეთის არსებობის შემთხვევაში)</p> <p>_____</p>
<p>სახელი:</p> <p>_____</p> <p>—</p> <p>გვარი:</p> <p>_____</p> <p>—</p> <p>პ/ნ:</p> <p>_____</p> <p>—</p>	<p>დასაქმების თარიღი: _____</p> <p>სამუშაო სტაჟი, რომლის დროსაც მოხდა უბედური შემთხვევა:</p> <p>_____</p>



<p>ტელ: _____</p> <p>_____</p> <p>მის: _____</p> <p>დაბადების თარიღი: _____</p> <p>სამუშაო პოზიცია: _____</p>	<p>სამუშაო დღეების რაოდენობა კვირაში: _____</p> <p>ცვლიანობის ხანგრძლივობა: _____</p> <p>სამუშაოზე დაშვებამდე ჩატარებული სამედიცინო შემოწმება (ასეთის არსებობის შემთხვევაში) _____</p>	
<p>5. უბედური შემთხვევის აღწერა</p>		
<p>5.1 სამუშაო პროცესის აღწერა:</p>		
<p>5.2 საწარმოო გარემოს აღწერა:</p>		
<p>5.3 მოწყობილობა, ხელსაწყო, ინსტრუმენტი, დანადგარი, რომელმაც გამოიწვია უბედური შემთხვევა.</p> <p>(მწარმოებელი, სახელწოდება, მოდელი, გამოშვების წელი)</p>		

6. დაშვების ტიპი (თუ დადგენა შესაძლებელია):	
<input type="checkbox"/> იარა/ნაკაწრი <input type="checkbox"/> ამპუტაცია <input type="checkbox"/> ასფიქსია/მოხრჩობა <input type="checkbox"/> ცხოველის/მწერის ნაკბენი <input type="checkbox"/> დამწვრობა <input type="checkbox"/> თავის ტვინის დახურული ტრამვა/ჰემატომა <input type="checkbox"/> ტვინის შერყევა	<input type="checkbox"/> ღრძობა/დაჭიმულობა <input type="checkbox"/> ელექტროშოკი <input type="checkbox"/> ინფექცია <input type="checkbox"/> მოტეხილობა <input type="checkbox"/> დასხივება <input type="checkbox"/> სხვა:
7. სხეულის დაზიანების ლოკაცია (თუ დადგენა შესაძლებელია)	
<input type="checkbox"/> ზედა კიდური <input type="checkbox"/> ქვედა კიდური <input type="checkbox"/> ხერხემლის სვეტი <input type="checkbox"/> გულ-მკერდი <input type="checkbox"/> ყური <input type="checkbox"/> თვალი <input type="checkbox"/> თითის ფალანგი	<input type="checkbox"/> მენჯ-ბარძაყი <input type="checkbox"/> შინაგანი ორგანოები <input type="checkbox"/> სახის მიდამო <input type="checkbox"/> თავის ტვინი <input type="checkbox"/> თავი <input type="checkbox"/> სხვა _____

ხელმოწერა:



N	უბედური შემთხვევის სახე	შემთხვევის ადგილი	დაზარალებული	მომხდარის მიზეზები	მოკვლევის აქტის N	დასკვნა

### 13. საშიში შემთხვევის (ინციდენტის) მოკვლევა

საშიში შემთხვევების (ინციდენტების) მოკვლევის აუცილებლობას საფუძვლად უდევს ინციდენტის გამომწვევი ფაქტორის დადგენა და განმეორებისაგან დამცავი პრევენციული ღონისძიებების შემუშავება.

საშიში შემთხვევა (ინციდენტი) ეს არის იდენტიფიცირებადი მდგომარეობა (ტექნიკური ინციდენტი, სიმალიდან ვარდნა, აფეთქება, ხანძარი, მავნე ნივთიერების გაჟონვა და სხვა), რომელსაც არ გამოუწვევია უბედური შემთხვევა, თუმცა იყოს ადამიანის დაზიანების რისკი და რომელმაც გამოიწვია მატერიალური ზიანი ან/და სხვა არასასურველი შედეგი.

უშუალო უფროსის და შრომის უსაფრთხოებაზე პასუხისმგებელი პირსათვის აუცილებლად უნდა იქნას მოხსენებული ყველა გარემოების შესახებ, რომელმაც გამოიწვია მოწყობილობა-დანადგარების დაზიანება და გარემოზე უარყოფითი ზემოქმედება.

შრომის უსაფრთხოებაზე პასუხისმგებელი პირი, სამსახურის/ფაკულტეტის ხელმძღვანელ და მომუშავე პერსონალთან ერთად, მოახდენს ინციდენტის მოკვლევას მისი გამომწვევი ფაქტორის დასადგენად.

მოკვლევას ექვემდებარება კონტრაქტორის მიერ გამოწვეული ინციდენტებიც. თუ კონტრაქტორი იყენებს ინციდენტების მოკვლევის საკუთარ პროცედურას, ინციდენტის მოკვლევა უნდა შესრულდეს აკადემიის პასუხისმგებელი პირების ჩართულობით და მათი შედეგები აუცილებლად უნდა ეცნობოს ხელმძღვანელობას, შრომის უსაფრთხოებაზე პასუხისმგებელ პირს, სამსახურის/ფაკულტეტის ხელმძღვანელს, ხოლო ასეთი



პროცედურის არარსებობის შემთხვევაში, კონტრაქტორი ვალდებულია გამოიყენოს აკადემიის ინციდენტების მოკვლევის პროცედურა, მისი პასუხისმგებელი პირების ზედამხედველობის ქვეშ.

ინციდენტის მოხდენის შემთხვევაში, აკადემიის რექტორი ვალდებულია:

- შეაფასოს ინციდენტისაგან წარმოქმნილი ზარალის ან ზიანის სიდიდე;
- შექმნას ინციდენტის მოკვლევის ჯგუფი და ჩაერთოს ინციდენტის მოკვლევის პროცესში;
- უზრუნველყოს აკადემიის პერსონალის თანამშრომლობა ინციდენტის მოკვლევის ჯგუფთან;
- შრომის უსაფრთხოების სპეციალისტებთან და ხელმძღვანელ პირებთან ერთად განსაზღვროს განმეორებისაგან დამცავი პრევენციული ზომა და უზრუნველყოს მისი დანერგვა და შესრულების მონიტორინგი.

ინციდენტის მოხდენის შემთხვევაში, შესაბამისი (სადაც მოხდა ინციდენტი) სტრუქტურული დანაყოფის ხელმძღვანელი ვალდებულია:

- უზრუნველყოს მის დაქვემდებარებაში მყოფი დასაქმებულების თანამშრომლობა ინციდენტის მოკვლევის ჯგუფთან;
- ინციდენტის მოკვლევის შედეგის, გამომწვევი ფაქტორის, შესახებ აცნობოს ხელმძღვანელ პირებს;
- აქტიური მონაწილეობა მიიღოს პრევენციული ღონისძიებების დანერგვასა და შესრულების მონიტორინგი.

შრომის უსაფრთხოების მენეჯერი ვალდებულია:

- ინციდენტის მოხდენის შესახებ შეტყობინების მიღებისთანავე გამოცხადდეს შემთხვევის ადგილზე და შეაფასოს დადმგარი ზიანი;
- დაუყოვნებლივ დაიწყოს და განახორციელოს ინციდენტის მოკვლევა, სამუშაო ადგილზე მომუშავე პერსონალის და უბნის უფროსის თანამშრომლობით;
- განსაზღვროს ინციდენტის გამომწვევი ფაქტორები და შეაფასოს მათი განმეორების შესაძლებლობის ხარისხი;
- სამსახურის/ფაკულტეტის ხელმძღვანელ პირებთან ერთად განსაზღვროს განმეორებისაგან დაცვის პრევენციული ღონისძიებები;
- პრევენციული ზომები გააცნოს მომუშავე პერსონალს, საჭიროების შემთხვევაში ტრენინგის საშუალებით;
- მოახდინოს მუდმივი მონიტორინგი სამუშაო ადგილზე პრევენციული ზომების შესრულების კონტროლისათვის;



- გარკვეული პერიოდულობით შეაფასოს პრევენციული ზომების ეფექტურობა და ხარვეზების აღმოჩენის შემთხვევაში უზრუნველყოს მისი გაუმჯობესება.

## ინციდენტის ადგილზე პასუხისმგებელი პირი

ინციდენტის ადგილზე პასუხისმგებელ პირად მოიაზრება პირი, რომელმაც: აღმოაჩინა ინციდენტის წინაპირობა; შეესწრო ინციდენტის განვითარებას; აღმოაჩინა ტექნიკური გაუმართაობა; იმყოფებოდა ინციდენტის ადგილის სიახლოვეს ან თავად გახდა ინციდენტის განვითარების მიზეზი.

ინციდენტის ადგილის პასუხისმგებელი პირი (ფიზიკურად შესაძლებლობის შემთხვევაში) ვალდებულია:

- შეაფასოს შექმნილი მდგომარეობა და მისგან მომდინარე საფრთხე;
- დაუყოვნებლივ შეატყობინოს პასუხისმგებელ პირს ინციდენტის შესახებ. თუ პასუხისმგებელი პირი არ არის ცვლის უფროსი, დაუყოვნებლივ შეატყობინოს ცვლის უფროსს.
- გააფრთხილოს ყველა თანამშრომელი და მიიღოს უსაფრთხოების ზომები;
- მონაწილეობა მიიღოს პერსონალის ევაკუაციაში;
- შეასრულოს ხელმძღვანელის მითითებები;
- ინციდენტის დასრულების შემდეგ მონაწილეობა მიიღოს ინციდენტის მოკვლევაში მისი გამომწვევი ფაქტორების დასადგენად.

## ინციდენტის მოკვლევა

ინციდენტის მოხდენის შემთხვევაში, პირველ რიგში უნდა მოხდეს ინციდენტის მოგვარება. საფრთხის აღმოფხვრისა და დაშავებული თანამშრომლების ევაკუაციის შემდეგ უნდა მოხდეს ინციდენტის მოკვლევა. ინციდენტის მოკვლევის ჯგუფის ფორმირება და ფაქტების მოგროვება.

გუნდმა უნდა იმუშაოს კოორდინირებულად და გაინაწილოს იმ ღონისძიებათა განხორციელების ფუნქციები, რომლებიც აუცილებელია ინციდენტის გამომწვევი ფაქტორების გამოსავლენად. მაგალითად, ტექნიკური მენეჯერი და ტექნიკური სპეციალისტები იკვლევენ მომწყობილობის საწყის და საბოლოო მდგომარეობას, რათა დადგინდეს დაზიანების ფაქტორი. შრომის უსაფრთხოებაზე პასუხისმგებელი (პასუხისმგებლები) დაკითხავს თანამშრომლებს ინციდენტის პირობების შესწავლისა და პერსონალის მიერ უსაფრთხოების მოთხოვნების დარღვევის გამოსავლენად, რის შემდეგაც უნდა მოხდეს ინციდენტის განვითარების აღწერა აუცილებელი დეტალების მინიშნებით.

ინციდენტის მოკვლევის გუნდი გამოიყენებს ადგილზე არსებული ვიდეო-მონიტორინგის (სათვალთვალო კამერების) ჩანაწერებს, რომელიც გამოიყენება მტკიცებულების სახით. გუნდი მოამზადებს წერილობით ანგარიშს ყველა ინციდენტთან, მათ შორის ინციდენტთან მიახლოებულ მდგომარეობასთან, დაკავშირებით.



ფაქტების შეგროვება

ფაქტების შეგროვება უნდა მოხდეს ადგილზე მომუშავე თანამშრომლების გამოკითხვით. გამოკითხვა უნდა განხორციელდეს კოლეგიალურ და პატივისცემაზე დაფუძნებულ გარემოში. თანამშრომლებს წინასწარ უნდა ეცნობოთ გამოკითხვის და მისი მიზეზების შესახებ და ასევე უნდა ეცნობოთ, რომ გამოკითხვის მიზეზი არის მხოლოდ ინციდენტის გამომწვევი ფაქტორის დადგენა და არ მოიზარებს ვინმეს დასჯას, თუნდაც ადამიანური ფაქტორის გამოვლენის შემთხვევაში.

აუცილებლობას წარმოადგენს გამოკითხვის დროული ჩატარება, სანამ თანამშრომლებს ზუსტად ახსოვთ მომხდარი ინციდენტისას შექმნილი გარემოება და ამავე დროს, სანამ შემსწრე პერსონალი ერთმანეთში მოახერხებს მომხდარზე მსჯელობას და შეთანხმებას მათთვის სასურველი ფაქტორის მისაღებად.

სასურველია გამოკითხვა ჩატარდეს ინდივიდუალურად ისე, რომ დასმულ კითხვაზე რამდენიმე ადამიანის პასუხებმა თუ შენიშვნებმა არ დააბნიოს თანამშრომელი და საკუთარს ნაცვლად სხვისი პასუხი არ დააფიქსიროს.

დასმული კითხვები უნდა იყოს კონკრეტული და ლაკონური, უნდა შეეხებოდეს მხოლოდ ინციდენტის ფაქტს და გაურკვეველი პასუხისას გადამოწმების მიზნით კითხვის განმეორება უნდა მოხდეს მოგვიანებით, სხვა კითხვებზე პასუხის გაცემის შემდეგ.

ინციდენტის ხელშემწყობი ფაქტორების გამოვლენა

ინციდენტის გამომწვევ ფაქტორებად განისაზღვრება 3 ძირითადი ფაქტორი:

1. ადამიანური ფაქტორი;
2. ტექნიკური მოწყობილობის ფაქტორი;
3. სტიქიური მოვლენა მიწისძვრა,

ადამიანური ფაქტორის დადგენისას, სასურველია გამოკვლევულ იქნას მისი ძირეული ფაქტორები: პიროვნული და სისტემური.

პიროვნული მიზეზი არის თანამშრომლის ფიზიკური და მენტალური მდგომარეობის განსაზღვრა, რაც შეიძლება გამოწვეული იყოს შემდეგი მიზეზებით:

- გადაღლილობა;
- სტრესული მდგომარეობა;
- რუტინული სამუშაო;
- უყურადღებობა;
- დემოტივაცია;
- არსებული სისტემური მოთხოვნების არ ცოდნა;
- გამოუცდელიობა;
- სწავლება-ტრენინგებზე მიღებული ცოდნის არაეფექტური ანალიზი;
- არსებული პროცედურების შეუსრულებლობა შეგნებულად თუ უნებლიედ;
- ფიზიკური მდგომარეობა (ხედვის, სმენის და სხვა დაავადების მახასიათებელი გამოვლინებები);



სისტემურ ფაქტორად ითვლება:

- სწავლება-ტრენინგების არ ჩატარება;
- რისკების არასრულფასოვანი შეფასება;
- არასაკმარისი ზედამხედველობა მენეჯმენტის მხრიდან;
- სამუშაოს შესრულების პროცედურების და უსაფრთხოების მოთხოვნების არასრულფასოვნება;
- თანამშრომლებთან ნაკლები კომუნიკაცია.
- ტექნიკური მოწყობილობის ფაქტორებად განიხილება:
- ქარხნული დეფექტი;

#### ინციდენტის მოკვლევის შედეგები

ინციდენტის გამოკვლევის შედეგს წარმოადგენს დასკვნა, რომელშიც აისახება ინციდენტის გამომწვევი ფაქტორი და ძირეულ მიზეზები.

ადამიანური ფაქტორის აღმოჩენისას, როცა ძირეულ მიზეზს წარმოადგენს პიროვნული ფაქტორი, აუცილებელი ხდება განმეორებისაგან დამცავი მდგომარეობის შერჩევა ამ ადამიანთან გასაუბრების შედეგად მიღებული ინფორმაციის გათვალისწინებით. განმეორებისაგან დაცვის საშუალებად განიხილება ამ პირის გადამზადება და სწავლება-ტრენინგების კურსის განმეორება.

სისტემური ფაქტორის აღმოჩენისას აუცილებელია არსებული სამუშაო და უსაფრთხოების პროცედურების გადამუშავება მასში არსებული ხარვეზის გამოსავლენად. ამავდროულად აუცილებელია რისკების შეფასების განახლება, თანამშრომლებთან კომუნიკაციის გაუმჯობესება და სამუშაოთა მუდმივი მონიტორინგის წარმოება.

ტექნიკური ფაქტორის პრევენციისათვის საჭიროა ტექნიკური მოწყობილობის სატესტო რეჟიმში ამუშავება, რისკების შეფასების შედეგად განსაზღვრული პრევენციული ზომების გამოყენებით.

## 14. პროფესიული დაავადებების აღრიცხვა-მოკვლევის წესი

### **მუხლი 1. ზოგადი დებულებანი**

პროფესიული დაავადების აღრიცხვის, მოკვლევისა და ანგარიშგების წესი (შემდგომში – წესი) განსაზღვრავს შპს „იუ-ჯი-თი“ სამუშაო სივრცეში პროფესიული დაავადებების აღრიცხვის, მოკვლევისა და ანგარიშგების პროცედურებს.

### **მუხლი 2. მოქმედების სფერო**

1. პროფესიული დაავადების აღრიცხვას, მოკვლევასა და ანგარიშგებას ექვემდებარება მომეტებული საფრთხის შემცველი, მძიმე, მავნე და საშიშპირობებიან სამუშაო ადგილზე საწარმოო გარემოსა და სამუშაო პროცესის საფრთხის შემცველი ფაქტორების



ზემოქმედებით განვითარებული დასაქმებულის მწვავე ან ქრონიკული დაავადების შესაძლო შემთხვევა.

### მუხლი 3. ტერმინთა განმარტება

ა) პროფესიული დაავადება – დასაქმებულის მწვავე ან ქრონიკული დაავადება, რომელიც ვითარდება საწარმოო გარემოსა და სამუშაო პროცესის საფრთხის შემცველი ფაქტორების ზემოქმედებით, იწვევს მისი ჯანმრთელობის მდგომარეობის გაუარესებას ან/და პროფესიული შრომისუნარიანობის შეზღუდვას მოკლე პერიოდში ან ხანგრძლივად და განსაზღვრულია საქართველოს კანონმდებლობით;

ბ) მწვავე პროფესიული დაავადება – დაავადება, რომელიც ვითარდება დასაქმებულზე მავნე საწარმოო ფაქტორ(ებ)ის ერთჯერადი (არაუმეტეს ერთი სამუშაო ცვლის განმავლობაში) ზემოქმედების შედეგად, რაც იწვევს პროფესიული შრომისუნარიანობის დროებით ან მუდმივ შეზღუდვას;

გ) ქრონიკული პროფესიული დაავადება – დაავადება, რომელიც ვითარდება საწარმოო გარემოსა და სამუშაო პროცესის საფრთხის შემცველი ფაქტორების ხანგრძლივი ზემოქმედებით, იწვევს მისი ჯანმრთელობის მდგომარეობის გაუარესებას ან/და პროფესიული შრომისუნარიანობის შეზღუდვას ხანგრძლივად და განსაზღვრულია საქართველოს კანონმდებლობით;

დ) შრომის პირობების სანიტარიულ-ჰიგიენური დახასიათება – საწარმოო გარემოს და შრომითი პროცესის ფიზიკური, ქიმიური, ბიოლოგიური ფაქტორების ჰიგიენურ ნორმებთან შესაბამისობის დადგენა;

ე) საფრთხის შემცველი ფაქტორები – საწარმოო გარემოსა და სამუშაო პროცესის ფიზიკური, ქიმიური, ბიოლოგიური ან ფიზიოლოგიური ფაქტორები, რომლებმაც შეიძლება საფრთხე შეუქმნას დასაქმებულის ან სხვა პირის სიცოცხლესა და ჯანმრთელობას და გამოიწვიოს პროფესიული დაავადება ან ჯანმრთელობის მკვეთრი გაუარესება.

### მუხლი 4. დამსაქმებლის ვალდებულებები

დამსაქმებელი ვალდებულია:

ა) პროფესიული დაავადებების თავიდან აცილების მიზნით, უზრუნველყოს ღონისძიებების გატარება (მუდმივ რეჟიმში) და მიიღოს პირის სიცოცხლისა და ჯანმრთელობის დაცვისათვის აუცილებელი ზომები, საწარმოო გარემოსა და სამუშაო პროცესის საფრთხის შემცველი ფაქტორების შემცირების მიზნით;

ბ) მწვავე პროფესიულ დაავადებაზე გონივრული ეჭვის მიტანის შემთხვევაში, დაუყოვნებლივ გადაიყვანოს დასაქმებული სამედიცინო დაწესებულებაში, შემდგომი





გამოკვლევების/მკურნალობის ჩატარების მიზნით და დაუყოვნებლივ აცნობოს ზედამხედველ ორგანოს;

გ) ზედამხედველი ორგანოს, ან/და შრომის უსაფრთხოების საკითხებში დასაქმებულის წარმომადგენლ(ებ)ის, ასევე მის მიერ მწვავე ან ქრონიკულ პროფესიულ დაავადებაზე გონივრული ეჭვის მიტანის შემთხვევაში, შესაძლო პროფესიული დაავადების გამომწვევი მიზეზ(ებ)ის დადგენის მიზნით შექმნას პროფესიული დაავადების მოკვლევის ჯგუფი (შემდგომში – ჯგუფი); ან/და საჭიროების შემთხვევაში მოიწვიოს შესაბამისი დარგის სპეციალისტები: „პროფესიული პათოლოგიების“ მიმართულებით სპეციალიზებული ექიმ-სპეციალისტ(ებ)ი ან/და საზოგადოებრივი ჯანდაცვის სპეციალისტ(ებ)ი (ჰიგიენის, გარემოს ჯანმრთელობისა და პროფესიული მედიცინის და სხვ. შესაბამის სფეროში) ან/და ქიმიკოსი ან/და ტოქსიკოლოგი და სხვა, რომელთა მომსახურების ხარჯებს სრულად დაფარავს დამსაქმებელი;

დ) გაატაროს ჯგუფის ან/და შესაბამისი დარგის სპეციალისტ(ებ)ის მიერ განსაზღვრული ღონისძიებები;

ე) შესაძლო პროფესიული დაავადების გამომწვევი მიზეზ(ებ)ის დადგენის შემდეგ 15 სამუშაო დღის ვადაში უზრუნველყოს პროფესიული დაავადების დადგენის მიზნით დასაქმებულისთვის შესაბამის დაწესებულებაში კვლევების ჩატარების პროცესის დაწყება;

ვ) აღრიცხოს დადგენილი პროფესიული დაავადებები დანართის N2-1 შესაბამისად და წარუდგინოს ზედამხედველ ორგანოს პროფესიული დაავადების დადგენიდან 5 სამუშაო დღის ვადაში და შესაბამის ჩანაწერები გააკეთოს დანართი N2-2 ფორმის ჟურნალში.

## **მუხლი 5. პროფესიული დაავადების მოკვლევა**

1. შესაძლო მწვავე ან ქრონიკულ პროფესიულ დაავადებაზე ეჭვის მიტანის შემთხვევაში ან/და პროფესიული დაავადების შესაძლო გამომწვევი მიზეზ(ებ)ის დადგენის მიზნით იქმნება ჯგუფი ან/და მოიწვევა შესაბამისი დარგის სპეციალისტ(ებ)ი: „პროფესიული პათოლოგიების“ მიმართულებით სპეციალიზებული ექიმ-სპეციალისტ(ებ)ი ან/და საზოგადოებრივი ჯანდაცვის სპეციალისტ(ებ)ი (ჰიგიენის, გარემოს ჯანმრთელობისა და პროფესიული მედიცინის და სხვ. შესაბამის სფეროში) ან/და ქიმიკოსი ან/და ტოქსიკოლოგი და სხვა.

2. ჯგუფის ან/და სპეციალისტ(ებ)ის მოწვევის მიზანია დაადგინოს/განსაზღვროს ის საწარმოო ფაქტორები, რამაც შესაძლოა ზემოქმედება მოახდინოს დასაქმებულის ჯანმრთელობაზე, გამოიწვიოს მწვავე ან ქრონიკული პროფესიული დაავადება.

3. ჯგუფის შემადგენლობაში შედიან:

ა) დამსაქმებელი ან მისი უფლებამოსილი პირი (ჯგუფის ხელმძღვანელი);



ბ) დასაქმებულთა წარმომადგენელი შრომის უსაფრთხოების საკითხებში (ასეთის არსებობის შემთხვევაში);

გ) პროფესიული კავშირის გაერთიანების წარმომადგენელი (ასეთის არსებობის შემთხვევაში);

დ) შრომის უსაფრთხოების სპეციალისტი (ასეთის არსებობის შემთხვევაში).

4. თუ ჯგუფის შემადგენლობაში შედის მხოლოდ ამ მუხლის მე-3 პუნქტის „ა“ ქვეპუნქტით გათვალისწინებული წევრი, დამსაქმებელი ვალდებულია მოიწვიოს ამ წესის მე-4 მუხლის „გ“ ქვეპუნქტით გათვალისწინებული შესაბამისი დარგის სპეციალისტ(ებ)ი.

5. ზედამხედველი ორგანოს წარმომადგენელი, უფლებამოსილია მონაწილეობა მიიღოს შესაძლო პროფესიული დაავადების მოკვლევის ჯგუფში.

6. ჯგუფი გადაწყვეტილებას იღებს წევრთა ხმების უმრავლესობით.

7. ჯგუფის შემადგენლობის შესახებ ინფორმაცია წერილობითი ფორმით გამოქვეყნდება დასაქმებულთათვის თვალსაჩინო ადგილას.

8. ჯგუფის ან/და სპეციალისტების მიერ შესაძლო პროფესიული დაავადების შესაძლო გამომწვევი მიზეზ(ებ)ის დადგენას ახდენს 60 კალენდარული დღის ვადაში. დადგენილი ვადა შესაძლოა გაგრძელდეს ერთჯერადად იმავე ვადით.

1 9 2 9






ტელ: \_\_\_\_\_

მის: \_\_\_\_\_

საქმიანობის სფერო:

დასაქმებულ(ებ)ი \_\_\_\_\_

დასაქმებული	სამუშაო პოზიცია	პროფესიული დაავადება	გამომწვევი მიზეზები
			
			

ხელმოწერა

1 9 2 9



N	პროფესიული დაავადების სახე	შემთხვევის ადგილი	დაზარალებული	მომხდარის მიზეზები	მოკვლევის აქტის N	დასკვნა

### 15. დასკვნითი დებულებები

შრომის უსაფრთხოების სისტემის მართვის გეგმა დამტკიცებულია სსიპ „სასწავლო უნივერსიტეტი - ბათუმის სახელმწიფო საზღვაო აკადემიის“ რექტორის მიერ და წარმოადგენს აკადემიის საკუთრებას. დოკუმენტში მოყვანილი ყველა შრომის უსაფრთხოებისა ნორმა, სრულ თანხვედრაშია საქართველოს კანონმდებლობასთან და საერთაშორისო ნორმებთან.

აკადემიის შრომის უსაფრთხოების სისტემების განვითარება უწყვეტი პროცესია, რომელიც მოიცავს უამრავ საკითხს. ჩვენ მუდმივად თვალს ვადევნებთ ამ სფეროში დანერგილ სიახლეებს, ვითვისებთ და ვცდილობთ ზედმიწევნით შევასრულოთ კანონმდებლობის ის მოთხოვნები და რეგულაციები რომლებიც აწესებს სახელმწიფო ორგანოების, დამსაქმებელთა, დასაქმებულთა, დასაქმებულთა წარმომადგენლებისა და სამუშაო სივრცეში მყოფ სხვა პირთა უფლებებს და ვალდებულებებს, რომლებიც დაკავშირებულია უსაფრთხო და ჯანსაღი სამუშაო გარემოს შექმნასთან.

დოკუმენტში ცვლილებებისა და დამატებების შეტანა ხდება სსიპ „სასწავლო უნივერსიტეტი - ბათუმის სახელმწიფო საზღვაო აკადემიის“ მმართველობის მიერ.



*ND 2- 007-02*

*მოქმედებაშია: 21.08.2020*

*რევიზიის თარიღი: 21.08.2020*

*რევიზიის № 1*